

รายงานสถานการณ์การเฝ้าระวังการบาดเจ็บจากความรุนแรง ในพื้นที่จังหวัดชายแดนภาคใต้ (Violence-related Injury Surveillance - VIS)

ประจำเดือน มกราคม 2550 - ธันวาคม 2551

ที่มา

ระบบเฝ้าระวังการบาดเจ็บจากความรุนแรงในพื้นที่จังหวัดชายแดนภาคใต้ จัดตั้งขึ้นในเดือน มกราคม 2550 เพื่อพัฒนาระบบข้อมูลให้เอื้อต่อการนำไปใช้พัฒนาระบบบริการการแพทย์ฉุกเฉิน กำหนดนโยบายและวางแผน จัดสรรทรัพยากร ควบคุมป้องกันการบาดเจ็บ และช่วยเหลือเยียวยาผู้สูญเสียจากความรุนแรงในพื้นที่จังหวัดชายแดนภาคใต้ กลุ่มประชากรที่เฝ้าระวัง คือ ผู้ได้รับบาดเจ็บ และเสียชีวิตจากการบาดเจ็บจากสาเหตุภายนอกแบบตั้งใจ (Intentional injury) ทุกราย ที่มารับการรักษาหรือชันสูตรพลิกศพที่โรงพยาบาลของรัฐจำนวน 47 แห่งของจังหวัดสงขลา สตูล ปัตตานี ยะลา และนราธิวาส โดยรายงานฉบับนี้จะนำเสนอผลการวิเคราะห์ข้อมูลระบบเฝ้าระวังฯ เฉพาะเหตุการณ์ที่มีสาเหตุจากความไม่สงบในพื้นที่จังหวัดชายแดนภาคใต้เท่านั้น

สรุปสถานการณ์

มีเหตุการณ์ความรุนแรงจำนวน 1,837 ครั้ง มีจำนวนผู้บาดเจ็บ 3,933 ราย อัตราการบาดเจ็บ 4.9 ต่อแสนประชากรต่อเดือน มีจำนวนผู้เสียชีวิต 976 คน อัตราตาย 1.2 ต่อแสนประชากรต่อเดือน อัตราป่วยตาย (case fatality rate-CFR) ร้อยละ 24.8 มีจำนวนผู้ได้รับผลกระทบในครอบครัวของผู้บาดเจ็บและเสียชีวิตรวม 2,925 คน

ระบบเฝ้าระวัง

ความครบถ้วน (วัดจากความสอดคล้องของข้อมูลจำนวนคนที่ได้รับบาดเจ็บจากเหตุการณ์ความรุนแรงในพื้นที่จังหวัดชายแดนภาคใต้จากระบบเฝ้าระวังเทียบกับข้อมูลจำนวนคนที่ได้รับผลกระทบจากเหตุการณ์ฯ จากฐานข้อมูลศูนย์ประสานงานวิชาการให้ความช่วยเหลือผู้ได้รับผลกระทบจากความไม่สงบในจังหวัดชายแดนภาคใต้-ศวชต.) เท่ากับร้อยละ 63.5

ความถูกต้อง (วัดจากความสอดคล้องของข้อมูลตัวแปรวันที่เกิดเหตุ และสถานที่เกิดเหตุเทียบกับฐานข้อมูล ศวชต.) เท่ากับร้อยละ 76.5

ความทันเวลา (วัดจากจำนวนโรงพยาบาลที่ส่งรายงานถึงศูนย์บริหารการพัฒนาสุขภาพจังหวัดชายแดนภาคใต้-ศบ.สส. ภายในวันที่ 7 ของเดือนถัดไป) เท่ากับ ร้อยละ 78.2 โดยมีรายละเอียดดังเอกสารแนบท้าย (ภาคผนวก 1)

หมายเหตุ: Download รายงานสถานการณ์การเฝ้าระวังการบาดเจ็บจากความรุนแรงในพื้นที่จังหวัดชายแดนภาคใต้ได้ที่ VIS Website: <http://medipe2.psu.ac.th/~vis/> หรือ www.deepsouthvis.org

เหตุการณ์

สถานที่

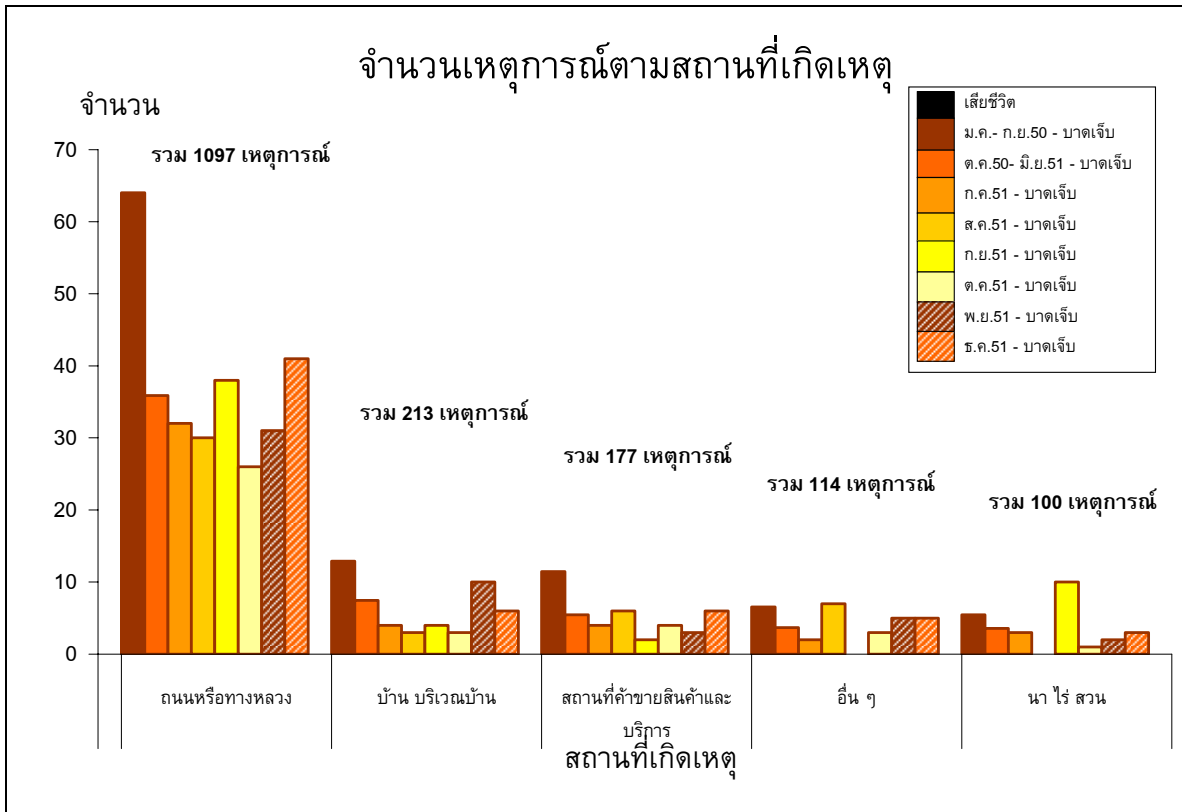
ตารางที่ 1. จำนวนเหตุการณ์รายอำเภอ

อันดับ	นครราชสีมา	จำนวนเหตุการณ์						
		599	ปัตตานี	585	ยะลา	576	สงขลา	67
1.	ระแงะ	134	ยะรัง	95	เมืองยะลา	162	สะบ้าย้อย	28
2.	รือเสาะ	129	สายบุรี	98	บันนังสตา	125	เทพา	15
3.	เมืองนครราชสีมา	52	หนองจิก	78	รามัน	115	นาทวี	11
4.	ศรีสาคร	47	เมืองปัตตานี	69	ยะหา	91	หาดใหญ่	6
5.	บาเจาะ	46	โคกโพธิ์	59	กรงปินัง	29	จะนะ	6
6.	สุโขทัย	41	ยะหริ่ง	51	ธารโต	27	เมืองสงขลา	1
7.	เจาะไอร้อง	41	มายอ	40	เบตง	17		
8.	จะแนะ	36	ปานะระ	31	กาบัง	10		
9.	ตากใบ	33	กะพ้อ	23				
10.	สุโขทัย-ลก	18	ไม้แก่น	19				
11.	ยี่งอ	11	ทุ่งยางแดง	18				
12.	แว้ง	8	แม่ลาน	4				
13.	สุคีริน	3						

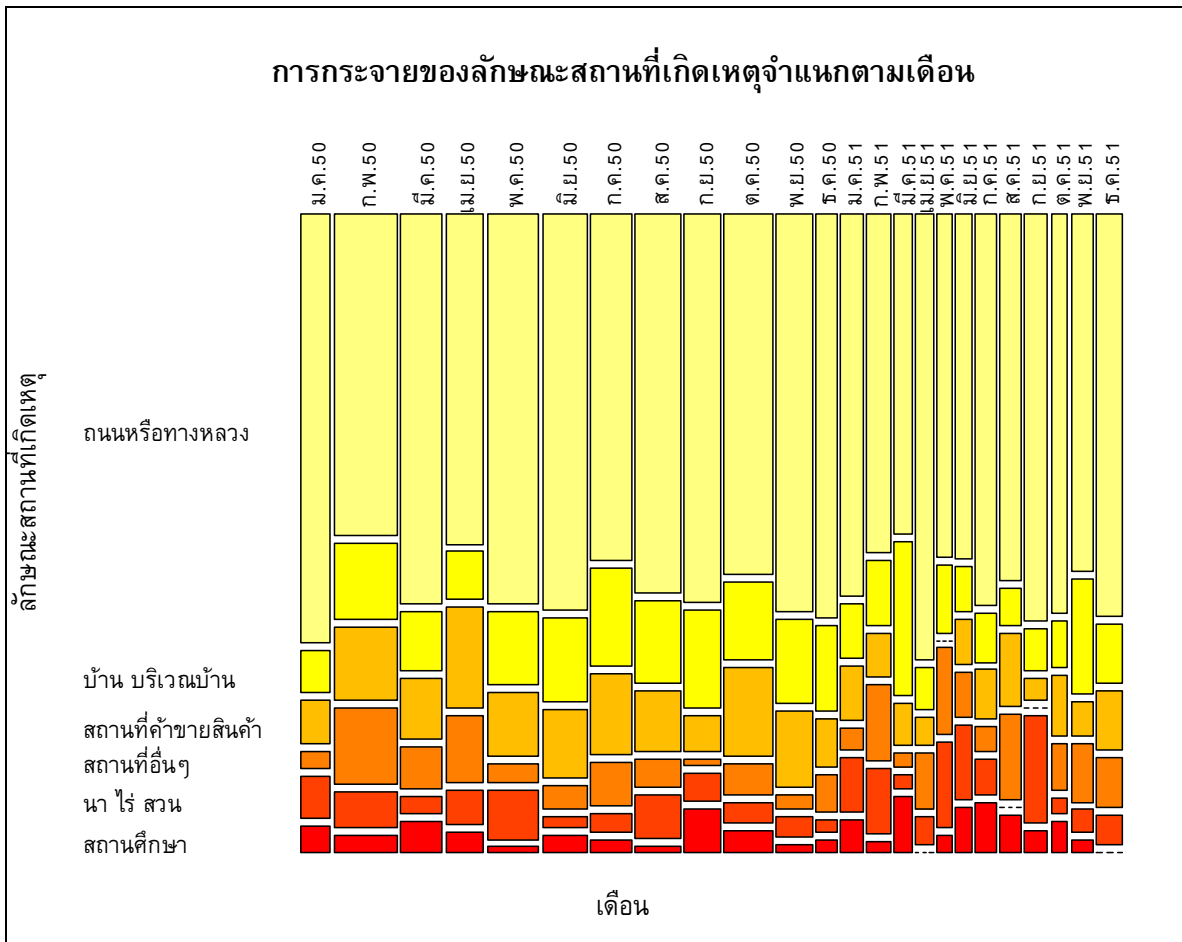
หมายเหตุ: ไม่ระบุจังหวัด 10 เหตุการณ์

ตารางที่ 2. จำนวนเหตุการณ์ตามลักษณะสถานที่เกิดเหตุ (ICD-10 place of occurrence code)

อันดับ	ลักษณะสถานที่เกิดเหตุ	จำนวนเหตุการณ์	(%)
1.	ถนนหรือทางหลวง	1,098	59.8
2.	บ้าน ที่อยู่อาศัยส่วนตัว	214	11.6
3.	สถานที่ค้าขายสินค้าและบริการ	177	9.6
4.	สถานที่อื่นๆ	114	6.2
5.	นา ไร่ สวน	100	5.4
6.	สถานศึกษา หรือ สถานที่สาธารณะ	58	3.2
7.	สนามกีฬาสาธารณะ	13	0.7
8.	สถานที่ก่อสร้าง หรือ โรงงาน	9	0.5
9.	หอพัก ที่อยู่อาศัยของหน่วยงาน ค่ายทหาร	5	0.3
10.	ไม่ระบุ	49	2.7

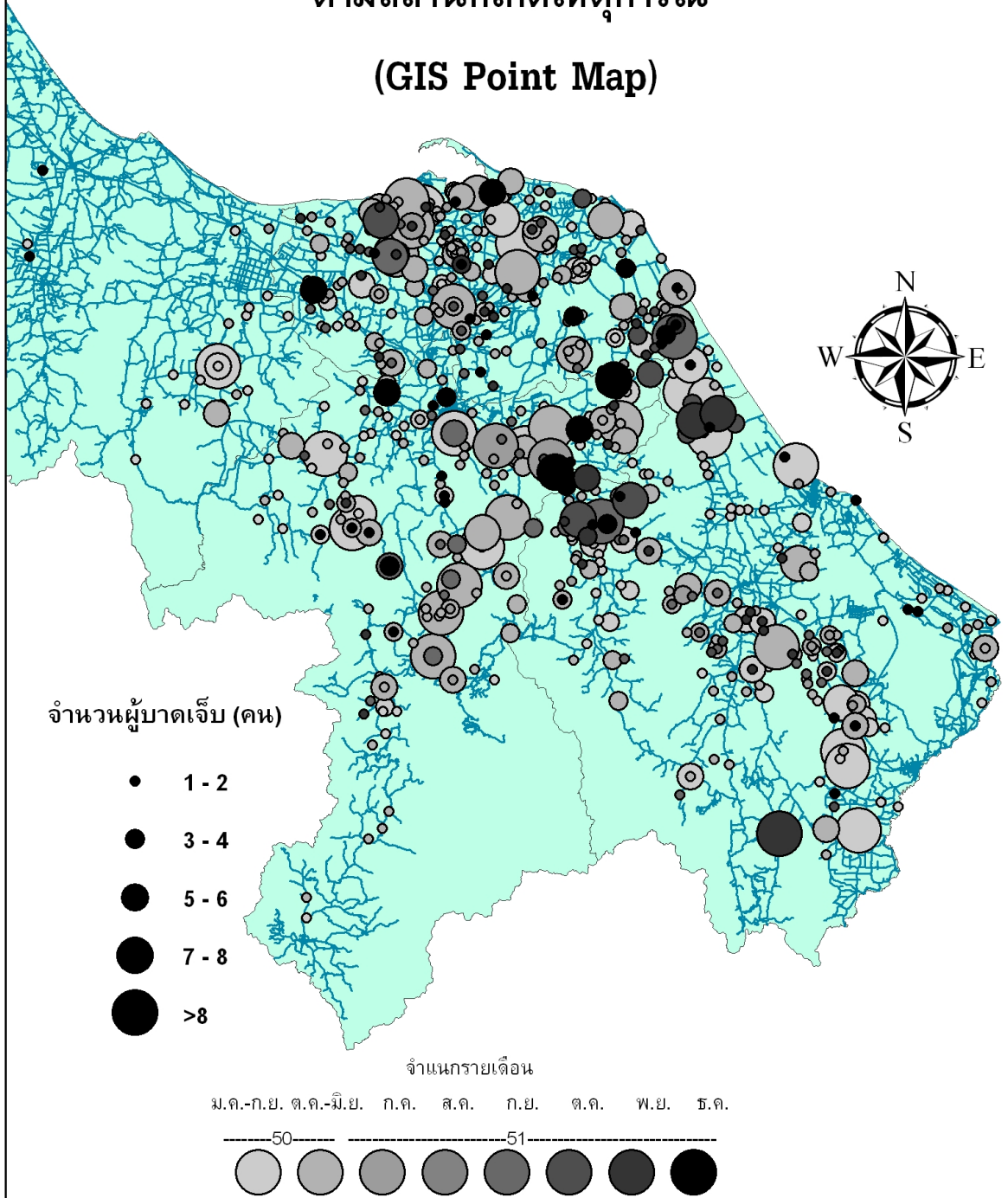


แผนภูมิที่ 1. จำนวนเหตุการณ์ ตามลักษณะสถานที่เกิดเหตุ 5 อันดับแรก จำแนกตามเดือน



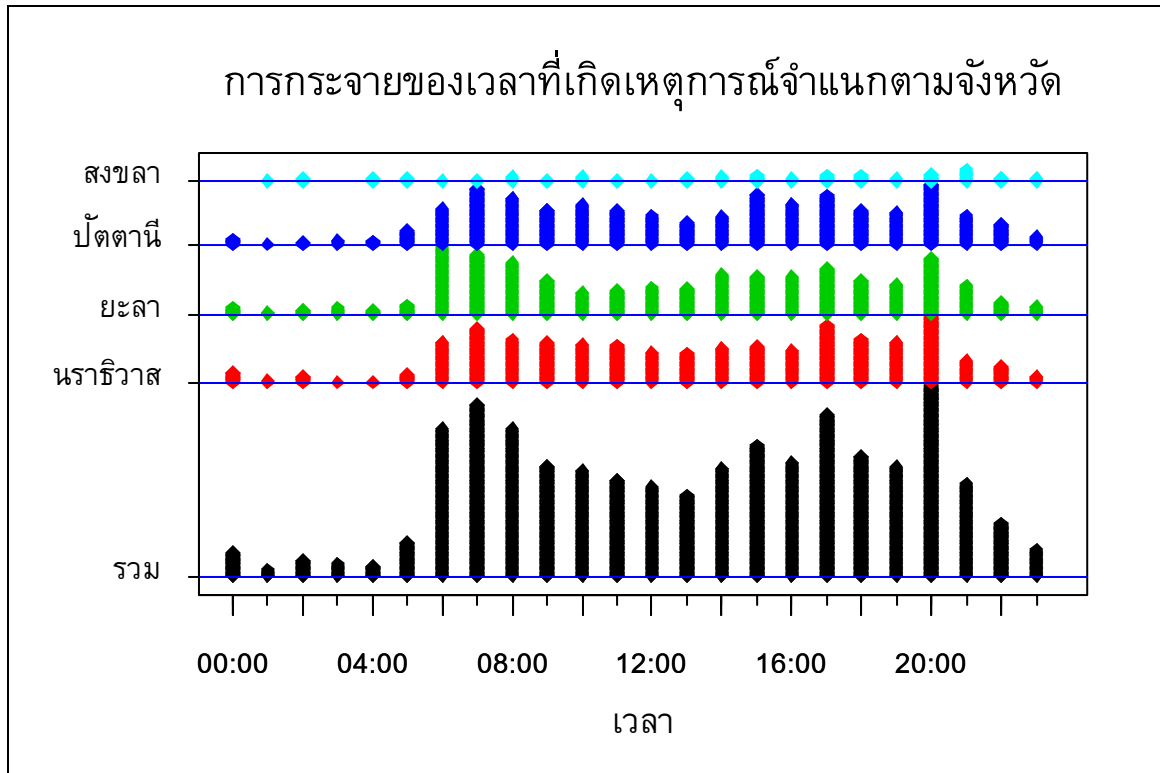
แผนภูมิที่ 2. จำนวนเหตุการณ์จำแนกตามเดือนและลักษณะสถานที่เกิดเหตุ (Mosaic plot) ความกว้างของแต่ละแท่งแสดงอัตราส่วนของเหตุการณ์ในเดือนนั้นจากเหตุการณ์ทั้งหมด ความสูงของส่วนย่อยในแต่ละแท่งแสดงอัตราส่วนของลักษณะสถานที่เกิดเหตุ

**Spot Map แสดงจำนวนผู้บาดเจ็บหรือเสียชีวิต
ตามสถานที่เกิดเหตุการณ์
(GIS Point Map)**

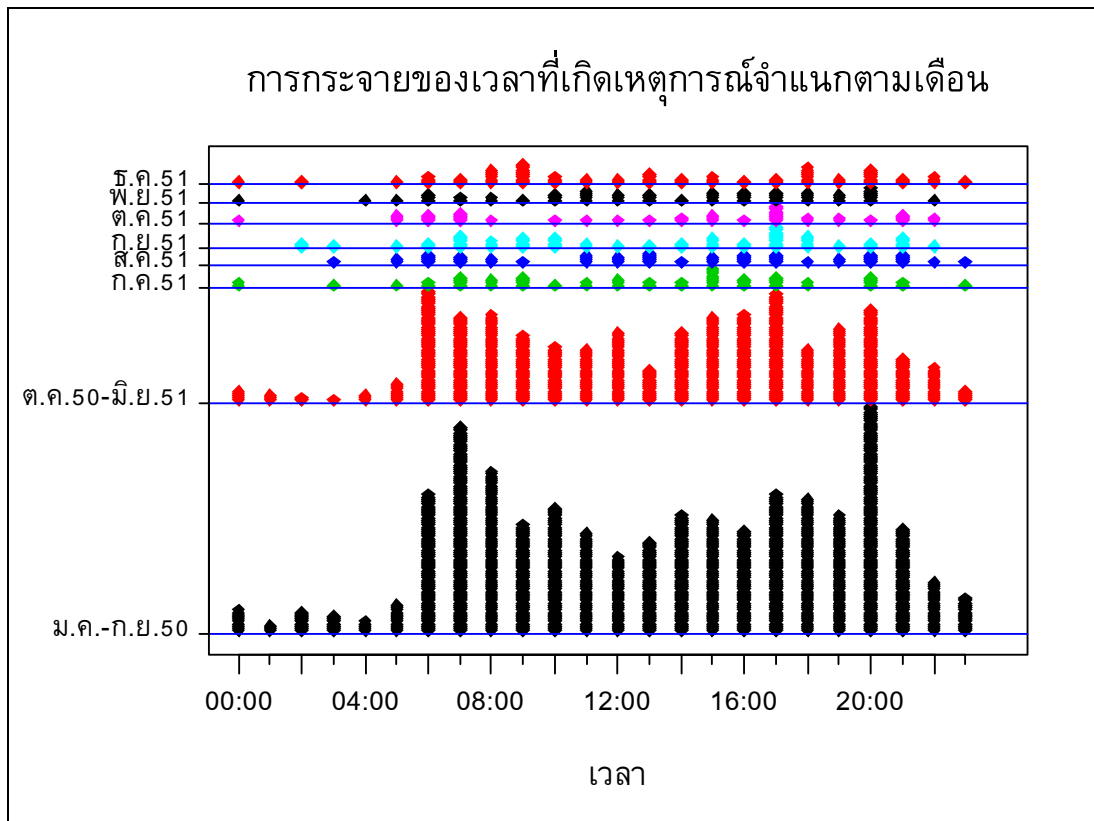


แผนภูมิที่ 3. Spot Map แสดงจำนวนเหตุการณ์ตามพื้นที่เกิดเหตุการณ์ (GIS Point map)

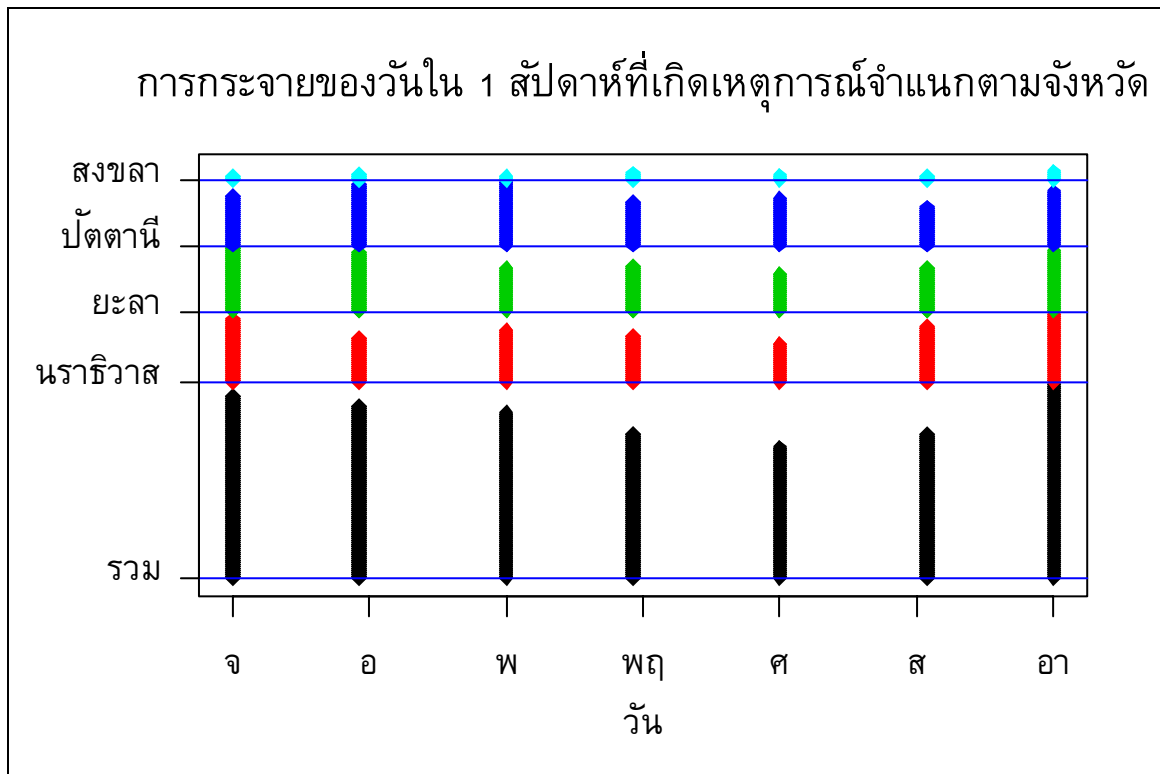
เวลา



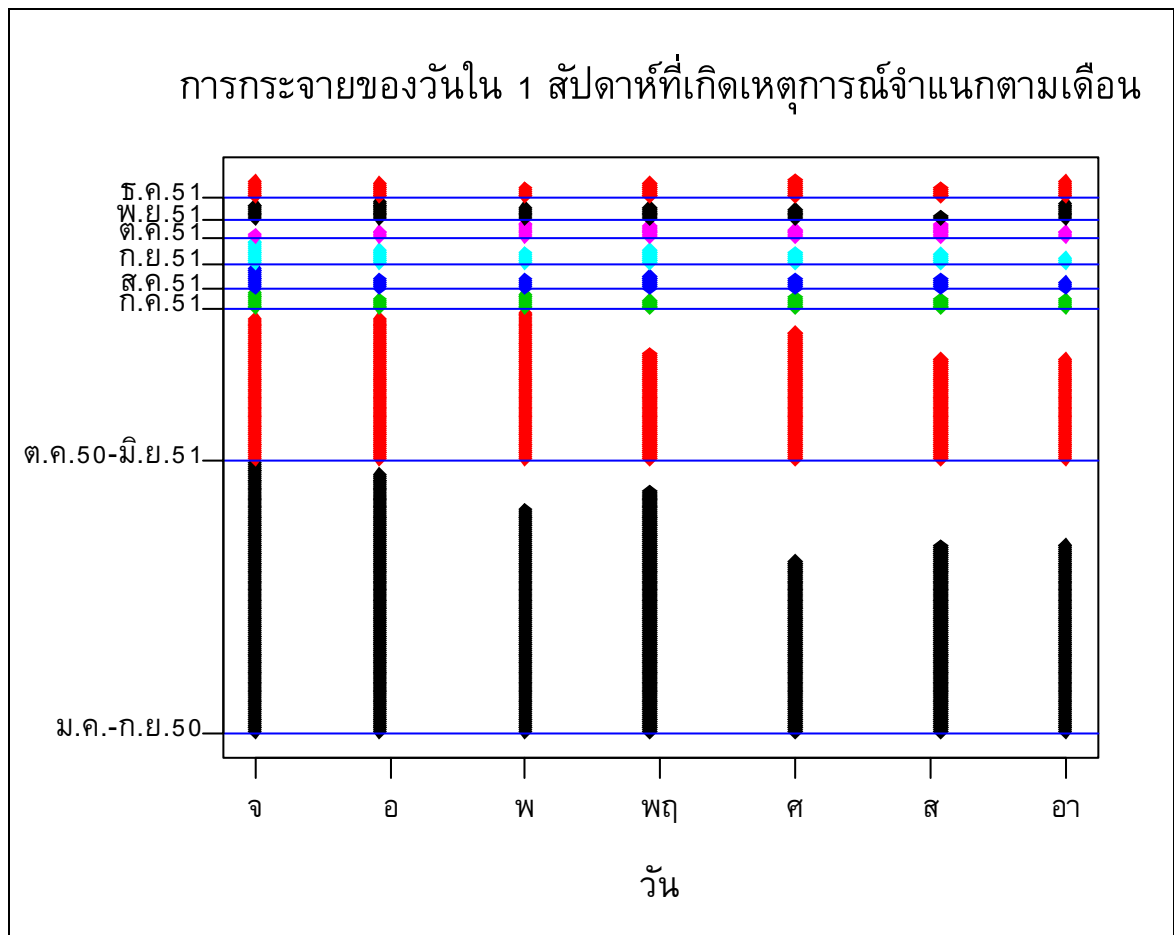
แผนภูมิที่ 4. จำนวนเหตุการณ์จำแนกตามจังหวัดและเวลาที่เกิดเหตุการณ์ (1 จุดแทน 1 เหตุการณ์)



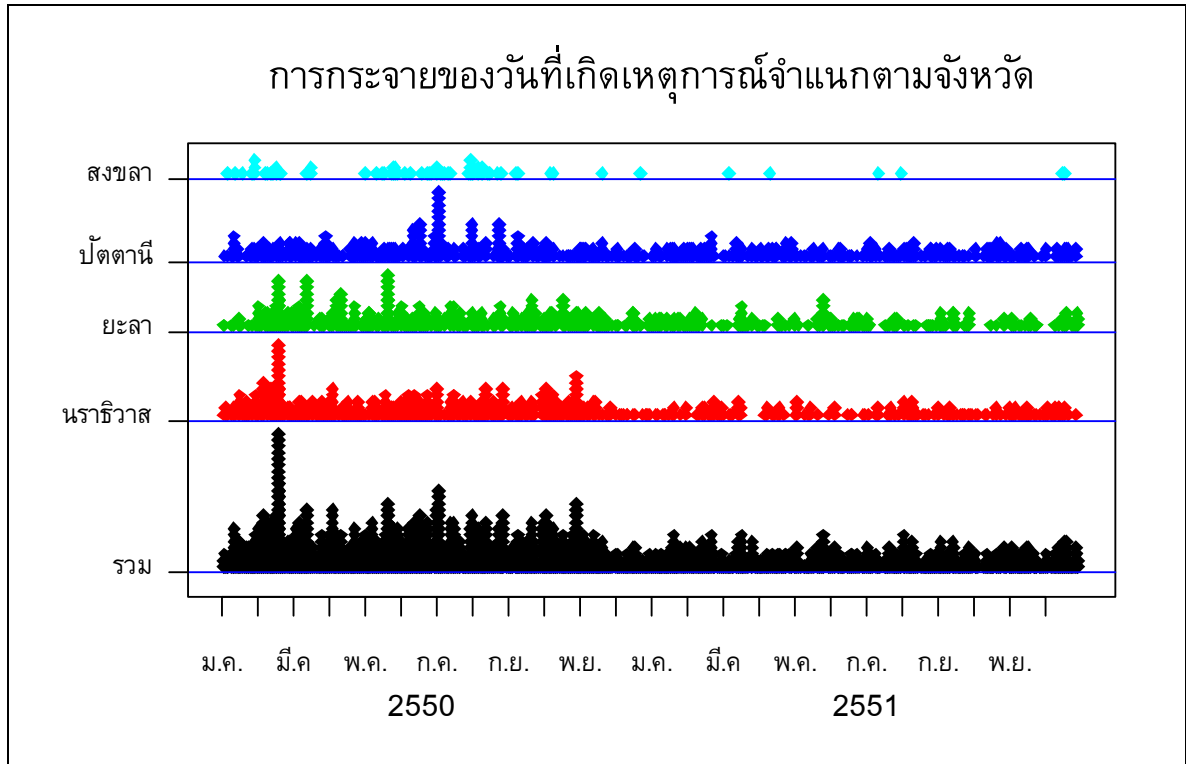
แผนภูมิที่ 5. จำนวนเหตุการณ์จำแนกตามเดือนและเวลาที่เกิดเหตุการณ์ (1 จุดแทน 1 เหตุการณ์)



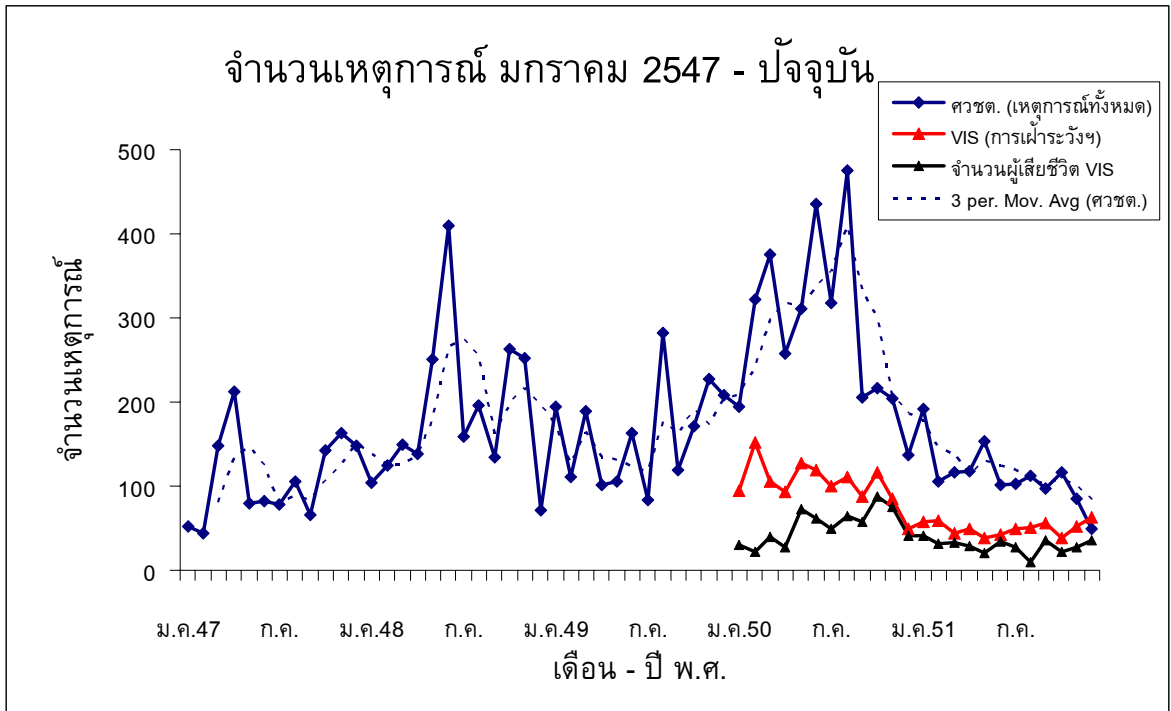
แผนภูมิที่ 6. จำนวนเหตุการณ์จำแนกตามจังหวัดและวันใน 1 สัปดาห์ที่เกิดเหตุการณ์



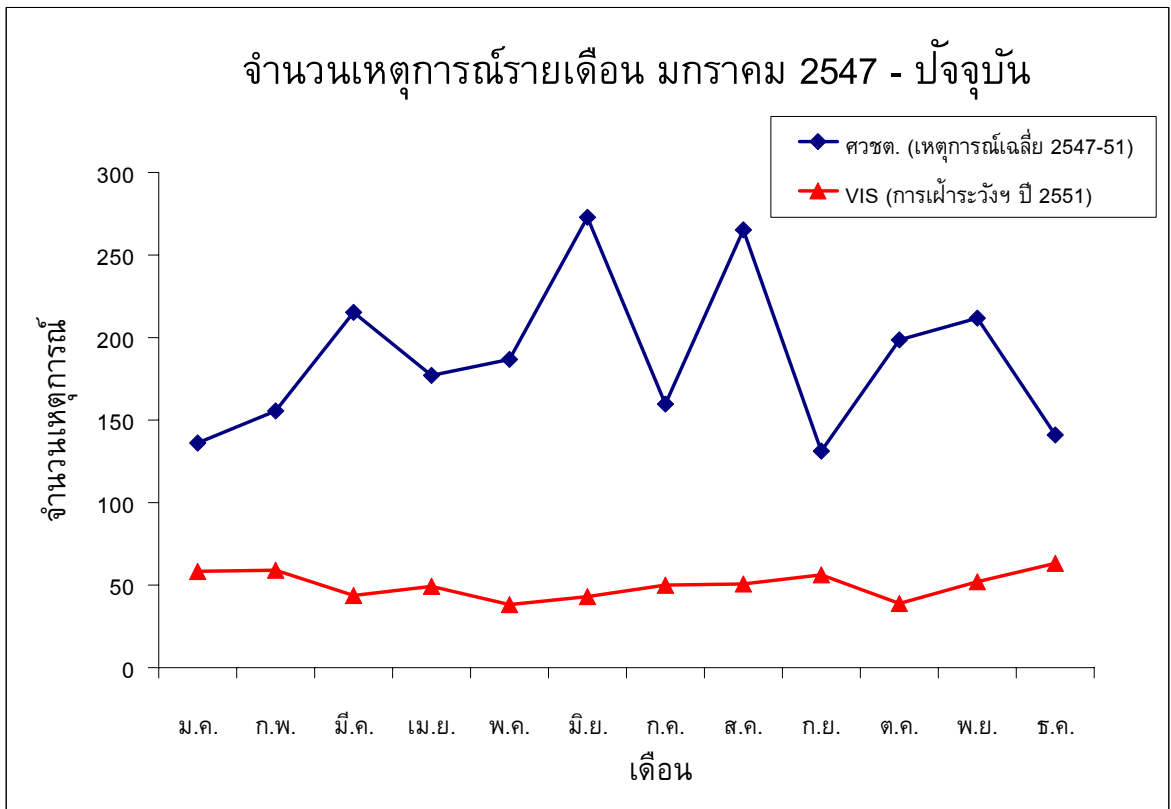
แผนภูมิที่ 7. จำนวนเหตุการณ์จำแนกตามเดือนและวันใน 1 สัปดาห์ที่เกิดเหตุการณ์



แผนภูมิที่ 8. จำนวนเหตุการณ์จำแนกตามจังหวัดและวันที่ที่เกิดเหตุการณ์ (1 จุดแทน 1 เหตุการณ์)



แผนภูมิที่ 9. จำนวนเหตุการณ์รายเดือนเปรียบเทียบกับจำนวนเหตุการณ์ความไม่สงบทุกประเภททั้งที่มีและไม่มีผู้บาดเจ็บตั้งแต่เดือนมกราคม 2547



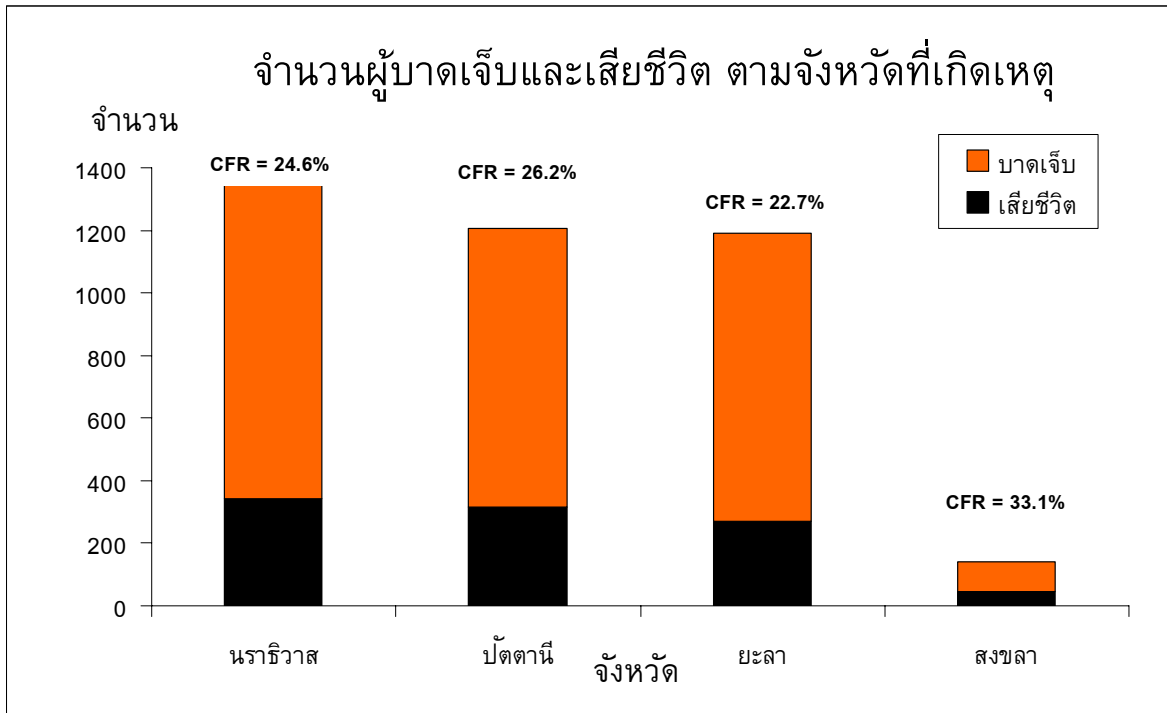
แผนภูมิที่ 10. จำนวนเหตุการณ์รายเดือนเปรียบเทียบกับจำนวนเฉลี่ยรายเดือนของเหตุการณ์ความไม่สงบทุกประเภททั้งที่มีและไม่มีผู้บาดเจ็บตั้งแต่เดือนมกราคม 2547

ผู้บาดเจ็บและเสียชีวิต

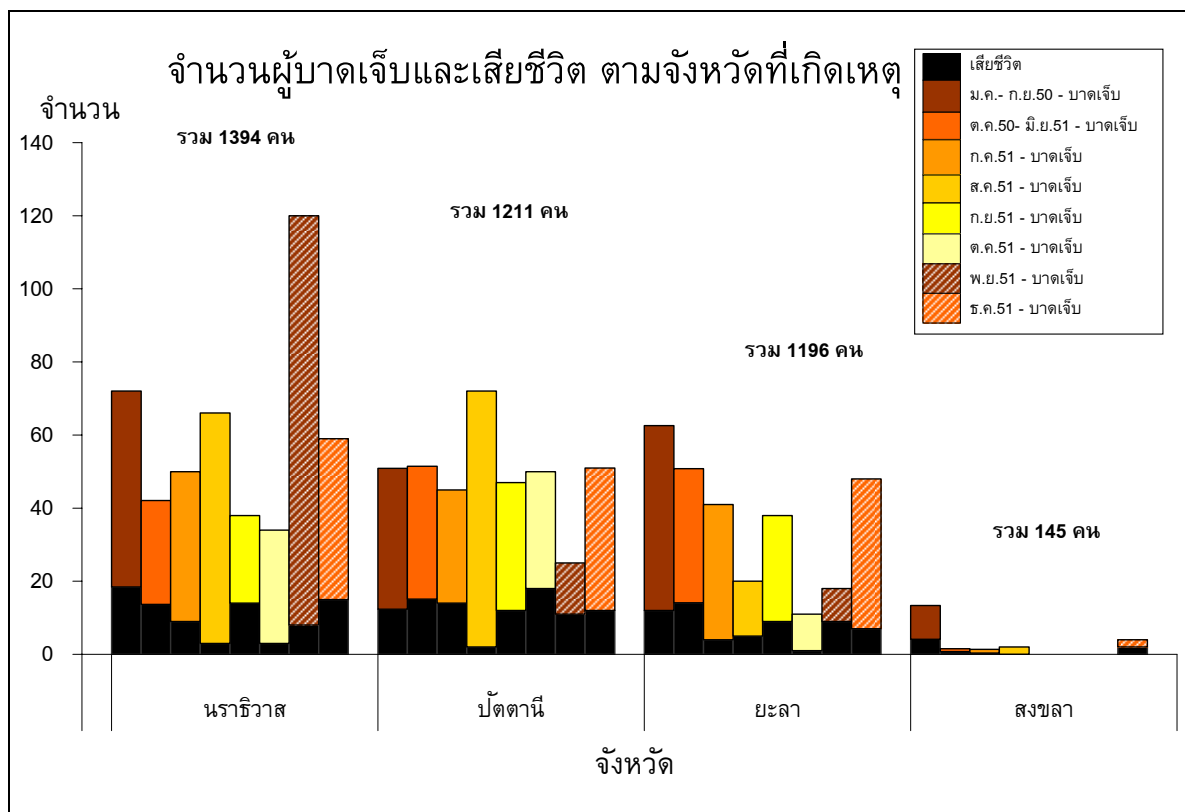
สถานที่

ตารางที่ 3. จำนวนและอัตรา (/แสนประชากร/เดือน) ของการบาดเจ็บและเสียชีวิต และอัตราป่วยตาย (%) ตามจังหวัดที่เกิดเหตุ เรียงตามอัตราการบาดเจ็บ เสียชีวิต และอัตราป่วยตาย

จังหวัด	บาดเจ็บ		ตาย		ป่วยตาย
	จำนวน	อัตรา	จำนวน	อัตรา	อัตรา (%)
สงขลา	140	0.5	47	0.2	33.1
สตูล	-	-	-	-	-
ปัตตานี	1,205	8	316	2.1	26.2
ยะลา	1,188	10.8	270	2.4	22.7
นราธิวาส	1,386	8.3	341	2	24.6
ไม่ระบุ	14	-	2	-	14.3
รวม	3,933	4.9	976	1.2	24.8



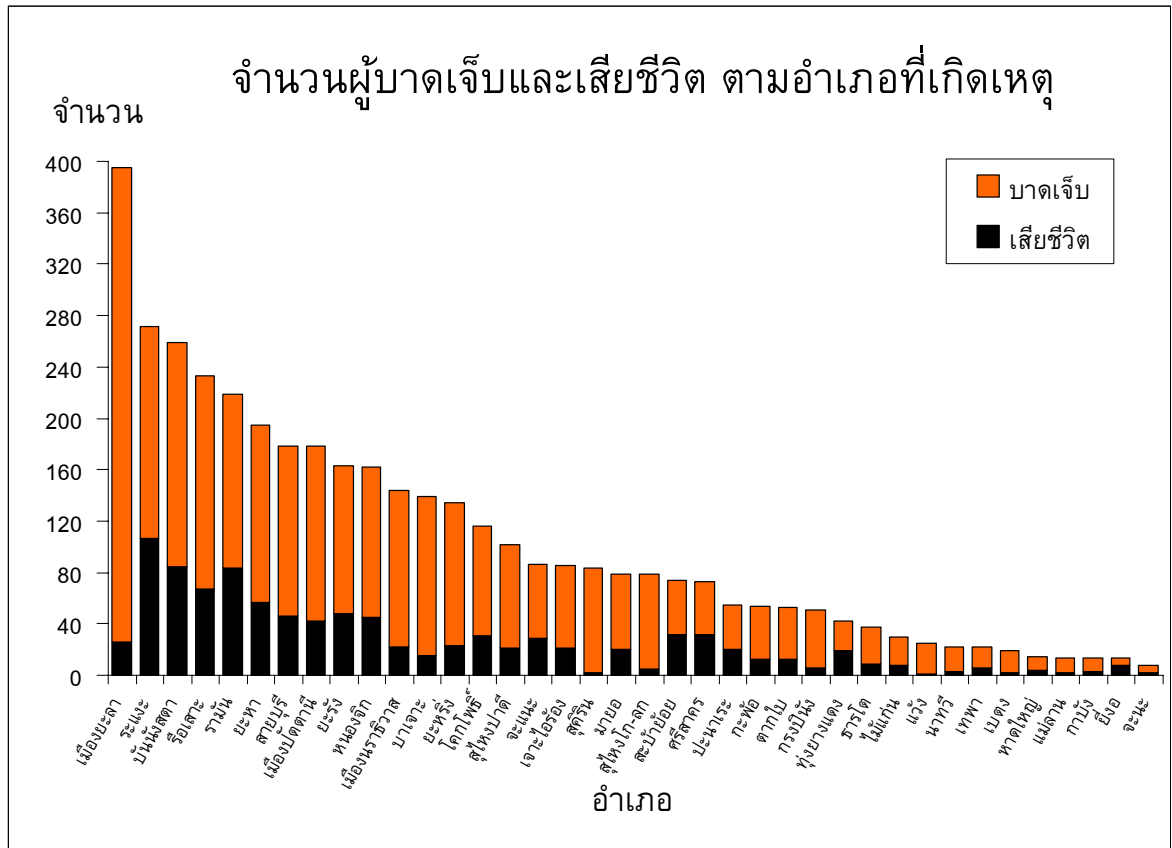
แผนภูมิที่ 11. จำนวนผู้บาดเจ็บและเสียชีวิต ตามจังหวัดที่เกิดเหตุ เรียงลำดับตามจำนวนผู้บาดเจ็บ



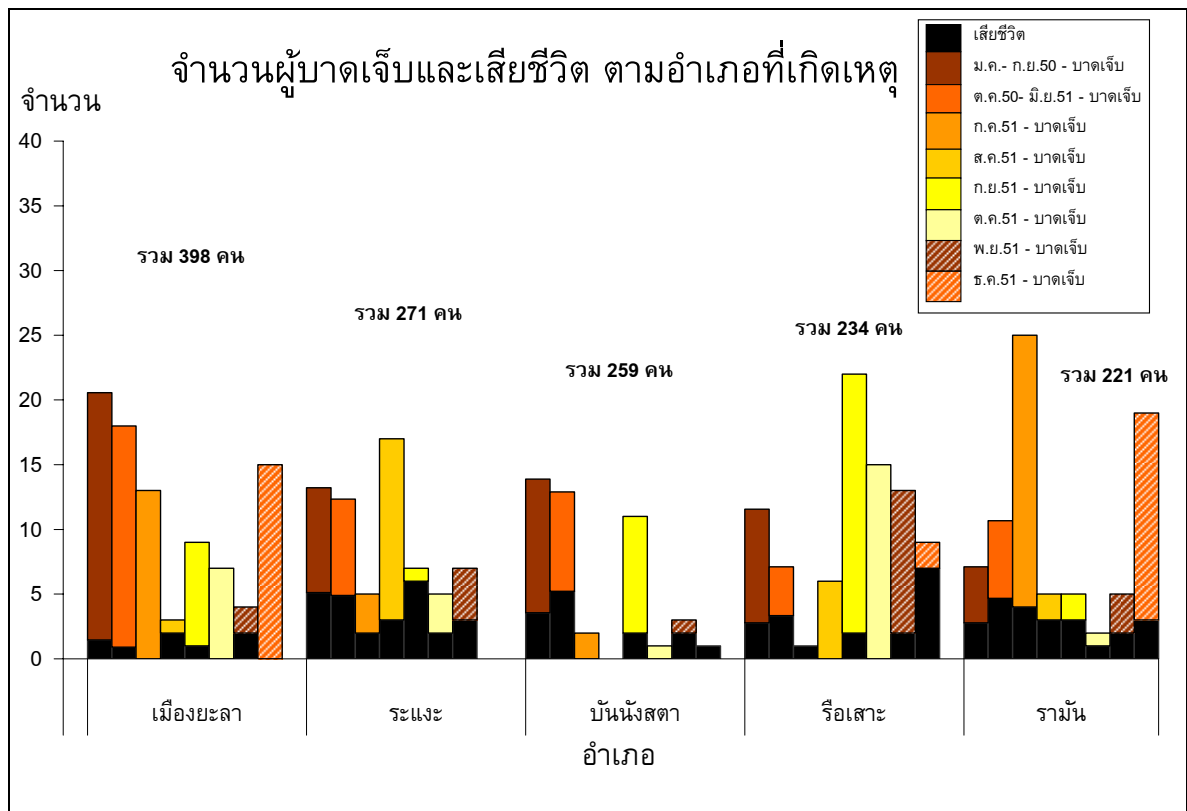
แผนภูมิที่ 12. จำนวนผู้บาดเจ็บและเสียชีวิต ตามจังหวัดที่เกิดเหตุ จำแนกตามเดือน

ตารางที่ 4. จำนวนและอัตรา (/แสนประชากร/เดือน) ของการบาดเจ็บและเสียชีวิต และอัตราป่วยตาย (%) ตามอำเภอที่เกิดเหตุ เรียงตามอัตราการบาดเจ็บ เสียชีวิต และอัตราป่วยตาย 10 อันดับแรก

อันดับ	บาดเจ็บ			ตาย			ป่วยตาย	
	อำเภอ	จำนวน	อัตรา	อำเภอ	จำนวน	อัตรา	อำเภอ	อัตรา (%)
1	บันนังสตา	259	21.3	บันนังสตา	84	6.9	ยี่งอ	61.5
2	ยะหา	195	16.6	ระแงะ	106	5.3	ทุ่งยางแดง	45.2
3	สุคีริน	83	16	ยะหา	57	4.9	ศรีสาคร	43.8
4	รือเสาะ	233	15.4	ศรีสาคร	32	4.6	สะบ้าย้อย	43.2
5	กะพ้อ	54	14.8	รือเสาะ	67	4.4	ระแงะ	39.1
6	ระแงะ	271	13.4	รามัน	83	4.3	รามัน	37.9
7	บาเจาะ	139	12.3	ทุ่งยางแดง	19	4.2	ปานะระ	36.4
8	สายบุรี	178	12	จะแนะ	29	4	จะแนะ	33.7
9	จะแนะ	86	11.9	กะพ้อ	12	3.3	บันนังสตา	32.4
10	ไม้แก่น	30	11.3	สายบุรี	46	3.1	ยะรัง	29.4
	รามัน	219	11.3					



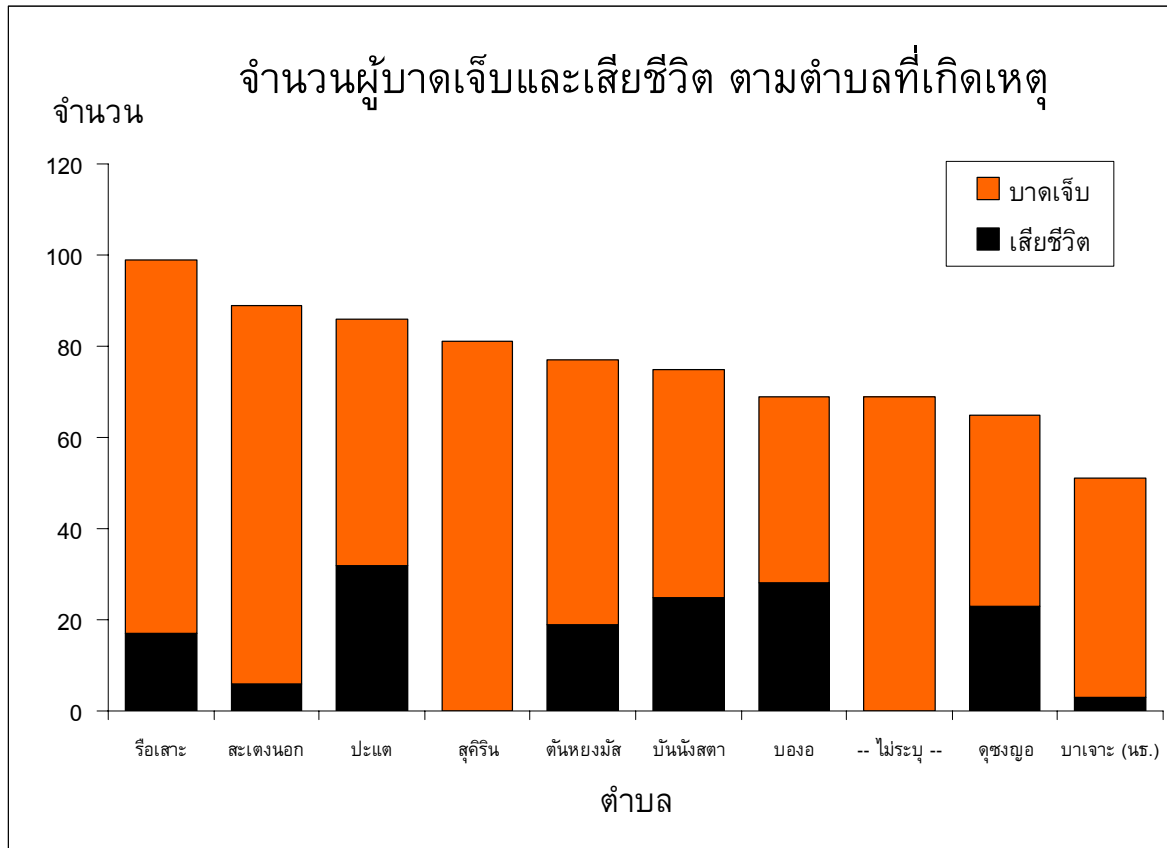
แผนภูมิที่ 13. จำนวนผู้บาดเจ็บและเสียชีวิต ตามอำเภอที่เกิดเหตุ เรียงลำดับตามจำนวนผู้บาดเจ็บ



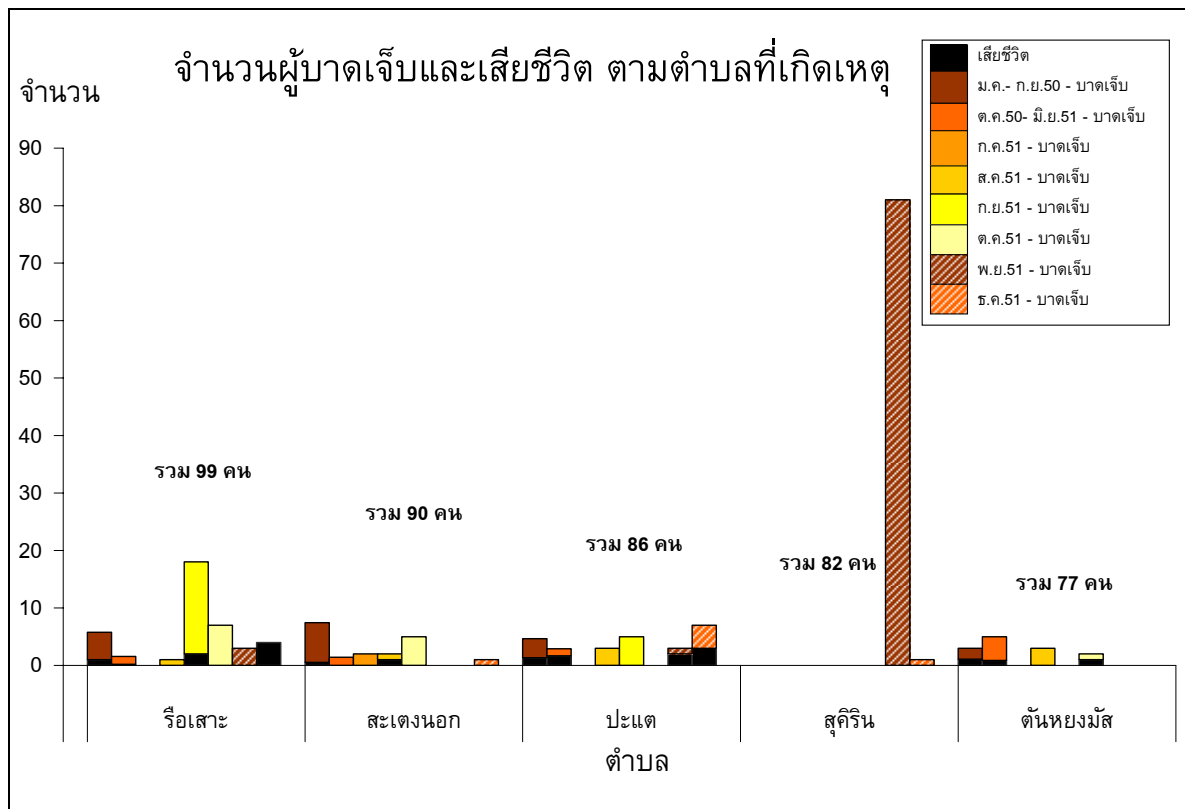
แผนภูมิที่ 14. จำนวนผู้บาดเจ็บและเสียชีวิต ตามอำเภอที่เกิดเหตุ 5 อันดับแรก จำแนกตามเดือน

ตารางที่ 5. จำนวนและอัตรา (/แสนประชากร/เดือน) ของการบาดเจ็บและเสียชีวิต และอัตราป่วยตาย (%) ตามตำบลที่เกิดเหตุ

อันดับ	บาดเจ็บ			ตาย			ป่วยตาย	
	ตำบล	จำนวน	อัตรา	ตำบล	จำนวน	อัตรา	ตำบล	อัตรา (%)
1.	สุคีริน	81	54.5	บาเจาะ	24	14.8	มะกรูด	100
2.	รือเสาะ	99	37.1	ปะแต	32	13.6	ตาเกาะ	100
3.	ปะแต	86	36.5	ศรีบรรพต	10	12.4	ทรายขาว	100
4.	เขื่อนบางลาง	30	34.8	เกาะรอก	20	12	ตะโล๊ะไกรทอง	100
5.	ละหาร	33	29.9	เขื่อนบางลาง	9	10.4	พร่อน (นธ.)	100
6.	ปากล่อ	42	29.1	ดอน	9	10.2	บือมัง	100
7.	บาเจาะ	46	28.4	ละหาร	11	10	ตอหลัง	100
8.	เกาะรอก	47	28.2	อาซ่อง	11	9.5	กาลูปัง	100
9.	ลิปะสะโง	20	26.8	บองอ	28	8.6	ป่าไร่	100
10.	ปะกาสะรัง	27	25.1	ตันหยงลิมอ	15	8.1	ดาโต๊ะ	100
							ลูโอะสาวอ	100
							กระหะ	100
							ละแ	100
							ปลักหนู	100
							บ้านนอก	100
							ธารคีรี	100
							ตะปอเยาะ	100
							ยะโต๊ะ	100
							มาโมง	100
							เขาแดง	100
							มะนังตายนอ	100
							สากอ	100
							น้ำน้อย	100
							สะเตง	100
							หาดใหญ่	100



แผนภูมิที่ 16. จำนวนผู้บาดเจ็บและเสียชีวิต ตามตำบลที่เกิดเหตุ 10 อันดับแรก เรียงลำดับตามจำนวนผู้บาดเจ็บ



แผนภูมิที่ 17. จำนวนผู้บาดเจ็บและเสียชีวิต ตามตำบลที่เกิดเหตุ 5 อันดับแรก จำแนกตามเดือน

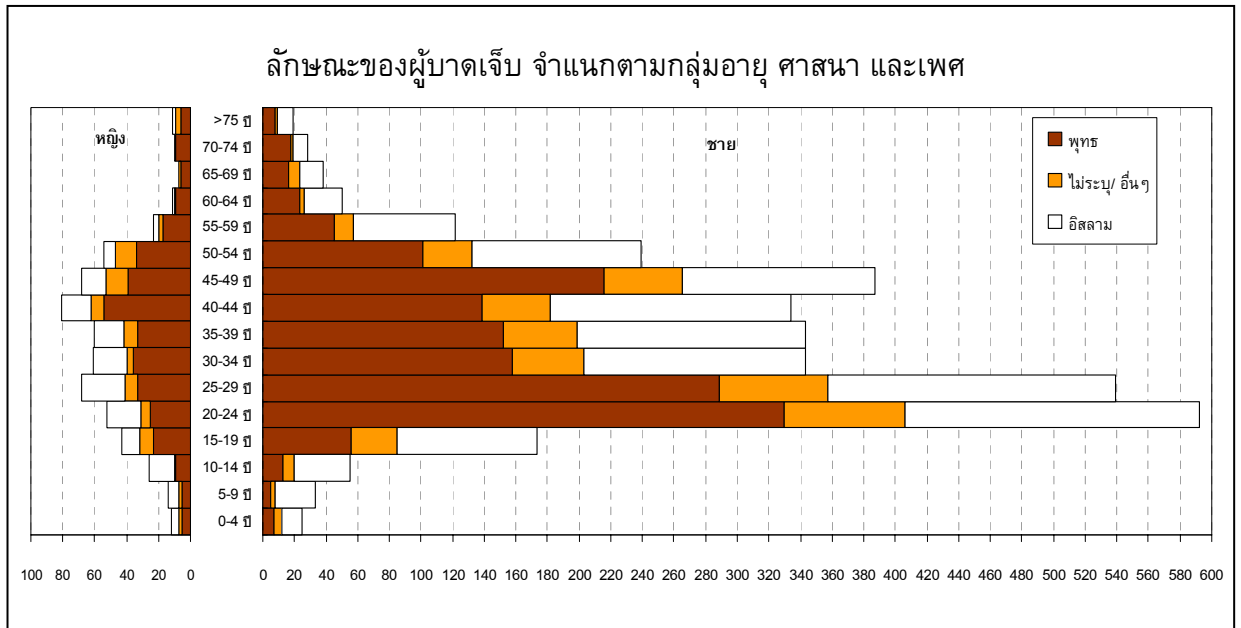
ตารางที่ 6. จำนวนของผู้บาดเจ็บและเสียชีวิต และอัตราป่วยตาย (%) สูงสุด 5 อันดับแรก ตามโรงพยาบาลที่เข้ารับการรักษา

อันดับ	รพ.	จำนวน บาดเจ็บ	รพ.	จำนวน ตาย	รพ.	อัตรา ป่วยตาย (%)
โรงพยาบาลศูนย์/มหาวิทยาลัย (รวมบาดเจ็บ 935 ราย เสียชีวิต 47 ราย อัตราป่วยตาย 5 %)						
1.	ยะลา	720	ยะลา	35	หาดใหญ่	10.6
2.	สงขลานครินทร์	168	สงขลานครินทร์	7	ยะลา	4.9
3.	หาดใหญ่	47	หาดใหญ่	5	สงขลานครินทร์	4.2
โรงพยาบาลทั่วไป (รวมบาดเจ็บ 1,083 ราย เสียชีวิต 66 ราย อัตราป่วยตาย 6.1 %)						
1.	ปัตตานี	479	นราธิวาส	43	เบตง	11.1
2.	นราธิวาส	414	ปัตตานี	19	นราธิวาส	10.4
3.	สุโขทัย	166	สุโขทัย, เบตง	2	ปัตตานี	4
4.	เบตง	18			สุโขทัย	1.2
5.	สงขลา	6				
โรงพยาบาลชุมชน (รวมบาดเจ็บ 2,255 ราย เสียชีวิต 194 ราย อัตราป่วยตาย 8.6 %)						
1.	ร้อยเอ็ด	160	โคกโพธิ์	17	จะนะ	40
2.	ระยอง	159	ร้อยเอ็ด	16	ปะนาเระ	25
3.	บึงนาราง	154	บึงนาราง, ยะรัง	13	มายอ, กาบัง	20
4.	สายบุรี	145	,มายอ			
5.	ยะหา	142			โคกโพธิ์	17.2

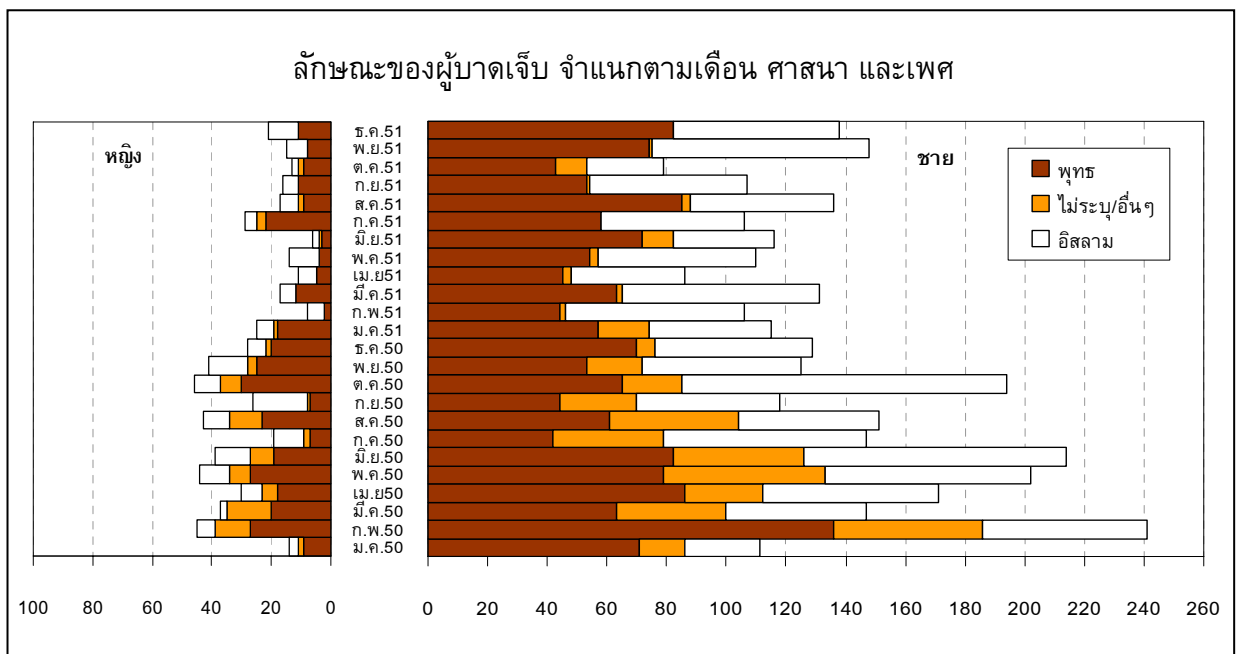
บุคคล

ตารางที่ 7. ลักษณะของผู้บาดเจ็บและเสียชีวิต

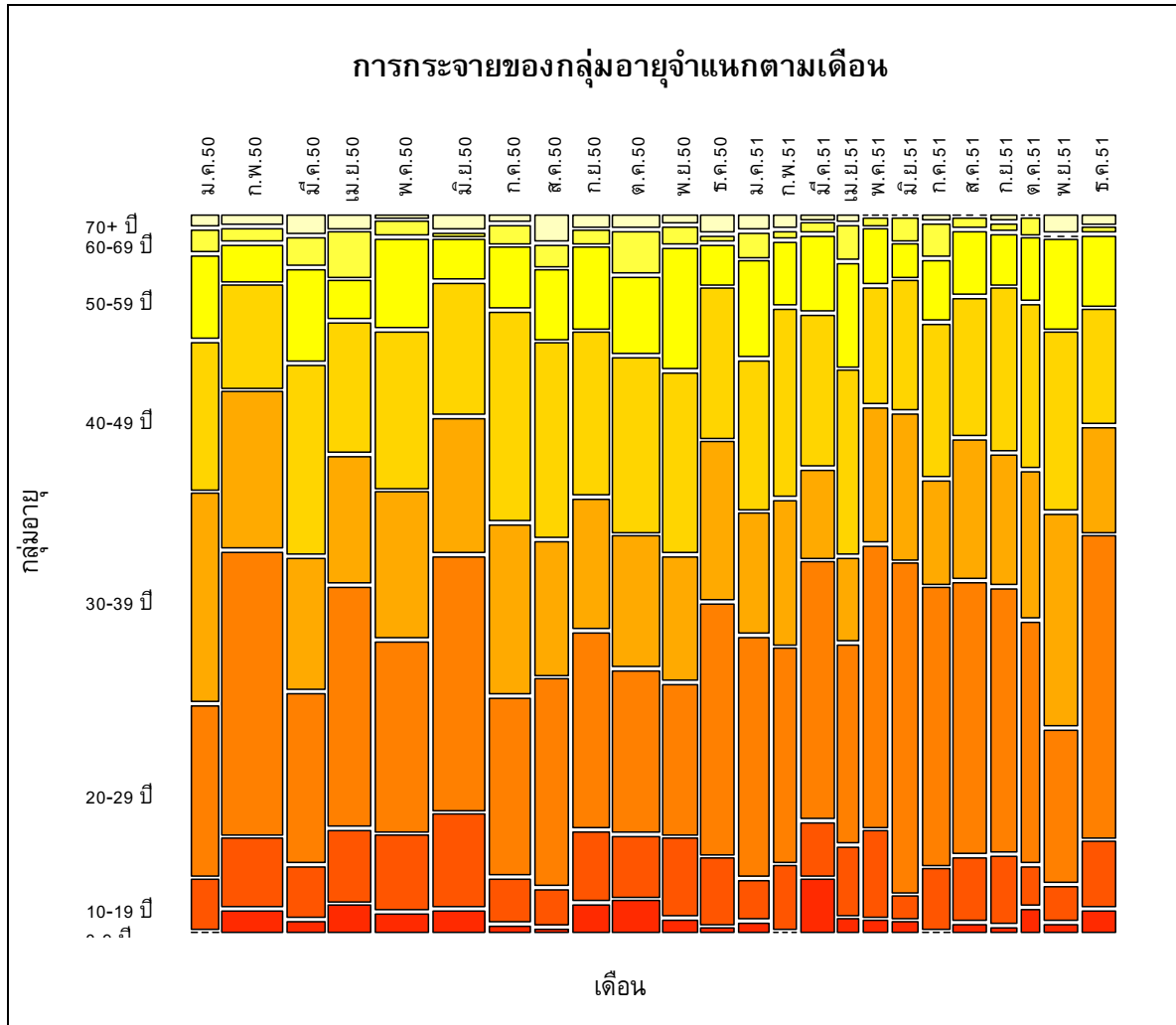
	ผู้บาดเจ็บ			ผู้เสียชีวิต		
	จำนวน	(%)	อัตรา/แสนประชากร	จำนวน	(%)	อัตรา/แสนประชากร
อายุ มัธยฐาน (Median) = 34 ปี พิสัยควอไทล์ (Inter Quartile Range-IQR) = 24-45 ปี						
0-14 ปี	165	4.2	1.3	28	2.9	0.2
15-29 ปี	1,467	37.3	13.3	243	24.9	2.2
30-44 ปี	1,223	31.1	13.2	327	33.5	3.5
45-59 ปี	893	22.7	17.1	308	31.6	5.9
>= 60 ปี	174	4.4	4.1	66	6.8	1.6
ไม่ระบุ	11	0.3	NA	4	0.4	NA
<i>เพศ</i>						
ชาย	3,329	84.6	18.1	871	89.2	4.7
หญิง	604	15.4	3.3	105	10.8	0.6
<i>ศาสนา</i>						
พุทธ	1,928	49	21.6	300	30.7	3.4
อิสลาม	1,489	37.9	4.3	535	54.8	1.5
คริสต์	8	0.2	NA	2	0.2	NA
ไม่ระบุ	508	12.9	NA	139	14.2	NA



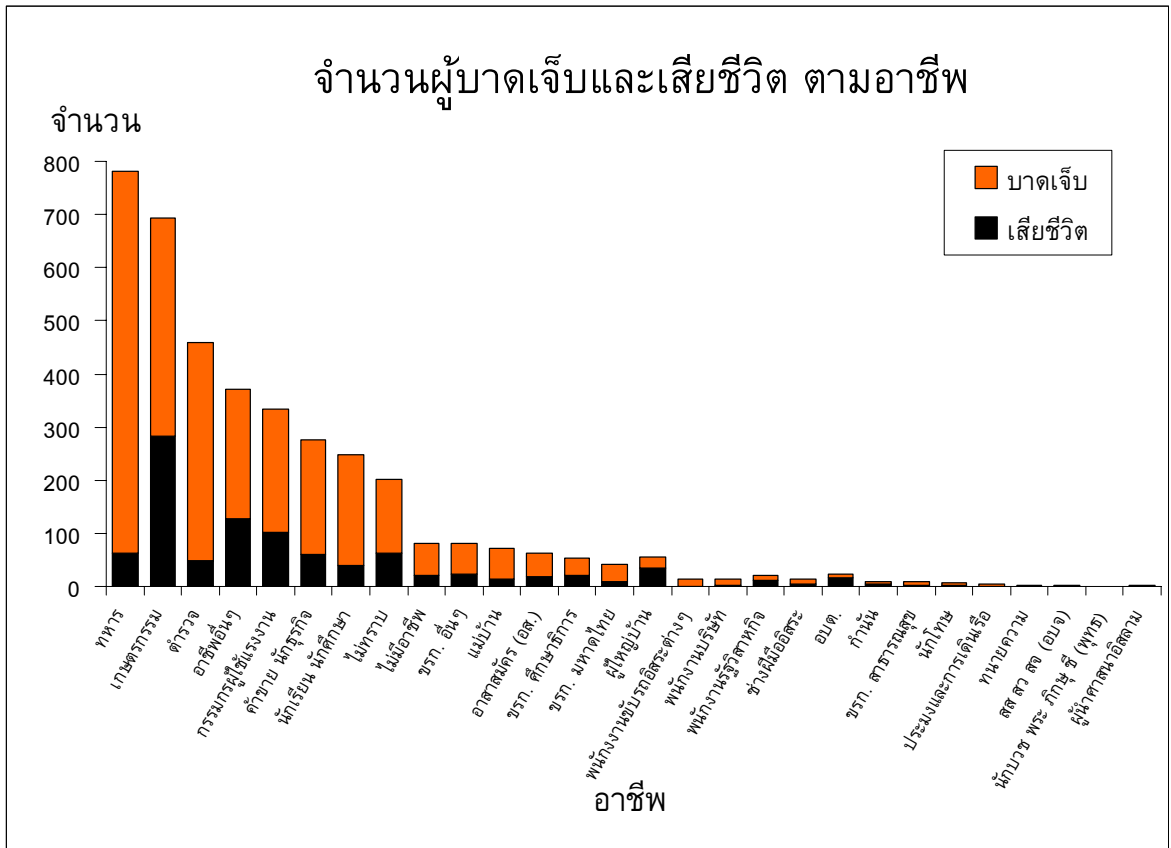
แผนภูมิที่ 19. ลักษณะของผู้บาดเจ็บจำแนกตามกลุ่มอายุ ศาสนา และเพศ (Pyramid plot)



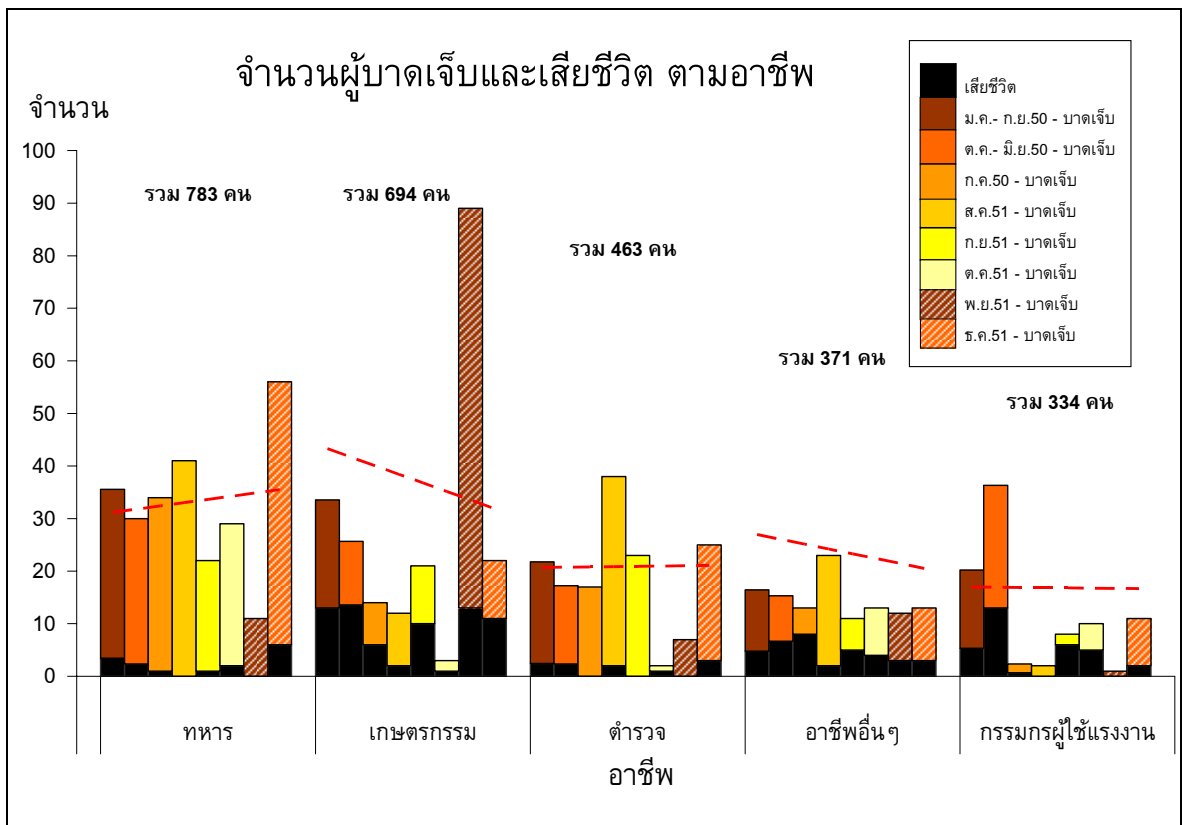
แผนภูมิที่ 20. ลักษณะของผู้บาดเจ็บจำแนกตามเดือนที่เกิดเหตุ ศาสนา และเพศ (Pyramid plot)



แผนภูมิที่ 21. ลักษณะของผู้บาดเจ็บจำแนกตามกลุ่มอายุ และเดือนที่เกิดเหตุ (Mosaic plot) ความกว้างของแท่งแสดงอัตราส่วนของผู้บาดเจ็บในเดือนนั้นจากผู้บาดเจ็บทั้งหมด ความสูงของส่วนย่อยในแต่ละแท่งแสดงอัตราส่วนของกลุ่มอายุ



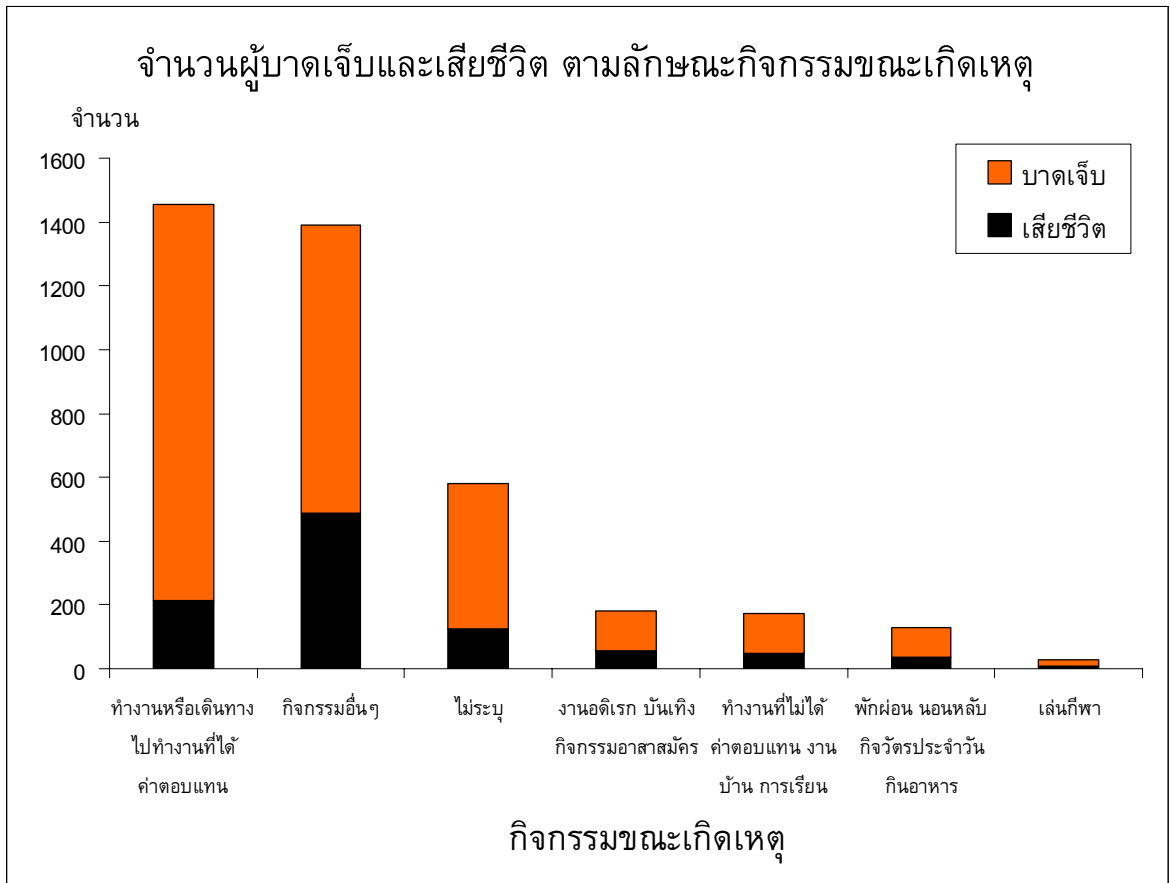
แผนภูมิที่ 22. จำนวนผู้บาดเจ็บและเสียชีวิต แยกตามอาชีพ เรียงลำดับตามจำนวนผู้บาดเจ็บ



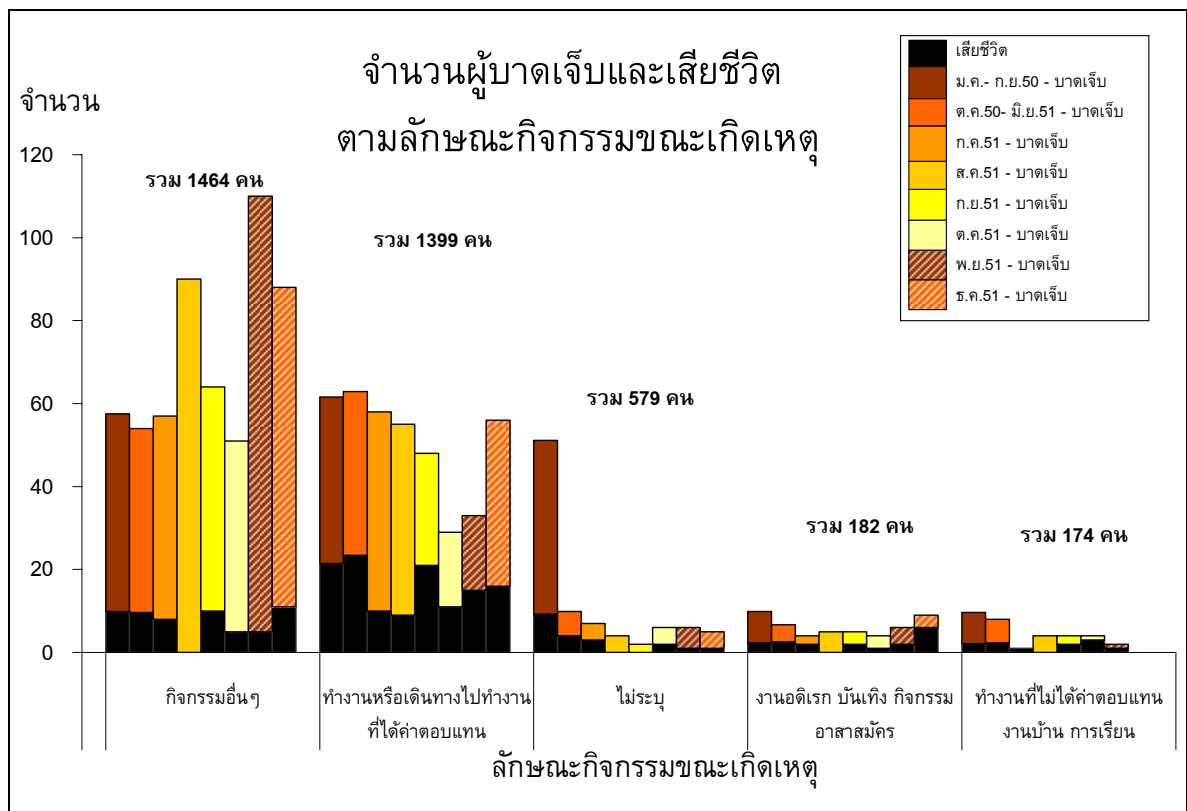
แผนภูมิที่ 23. จำนวนผู้บาดเจ็บและเสียชีวิต แยกตามอาชีพ 5 อันดับแรก จำแนกตามเดือน

ตารางที่ 8. จำนวนและร้อยละของลักษณะกิจกรรมขณะเกิดเหตุ (ICD-10 activity code)

อันดับ	ลักษณะกิจกรรมขณะเกิดเหตุ	บาดเจ็บ		ตาย		ป่วยตาย อัตรา (%)
		จำนวน	%	จำนวน	%	
1.	กิจกรรมอื่นๆ	1,390	35.3	486	49.8	34.96
2.	ทำงานหรือเดินทางไปทำงานที่ได้ค่าตอบแทน	1,453	36.9	215	22	14.8
3.	งานอดิเรก บันทึกลง กิจกรรมอาสาสมัคร	174	4.4	47	4.8	27.01
4.	ทำงานที่ไม่ได้ ค่าตอบแทน งานบ้าน การเรียน	182	4.6	57	5.8	31.32
5.	พักผ่อน นอนหลับ กิจกรรมประจำวัน กินอาหาร	128	3.3	37	3.8	28.91
6.	เล่นกีฬา	27	0.7	8	0.8	29.63
7.	ไม่ระบุ	579	14.7	126	12.9	21.76



แผนภูมิที่ 24. จำนวนผู้บาดเจ็บและเสียชีวิต ตามลักษณะกิจกรรมขณะเกิดเหตุ เรียงลำดับตามจำนวนผู้บาดเจ็บ



แผนภูมิที่ 25. จำนวนผู้บาดเจ็บและเสียชีวิต ตามลักษณะกิจกรรมขณะเกิดเหตุ 5 อันดับแรก จำแนกตามเดือน

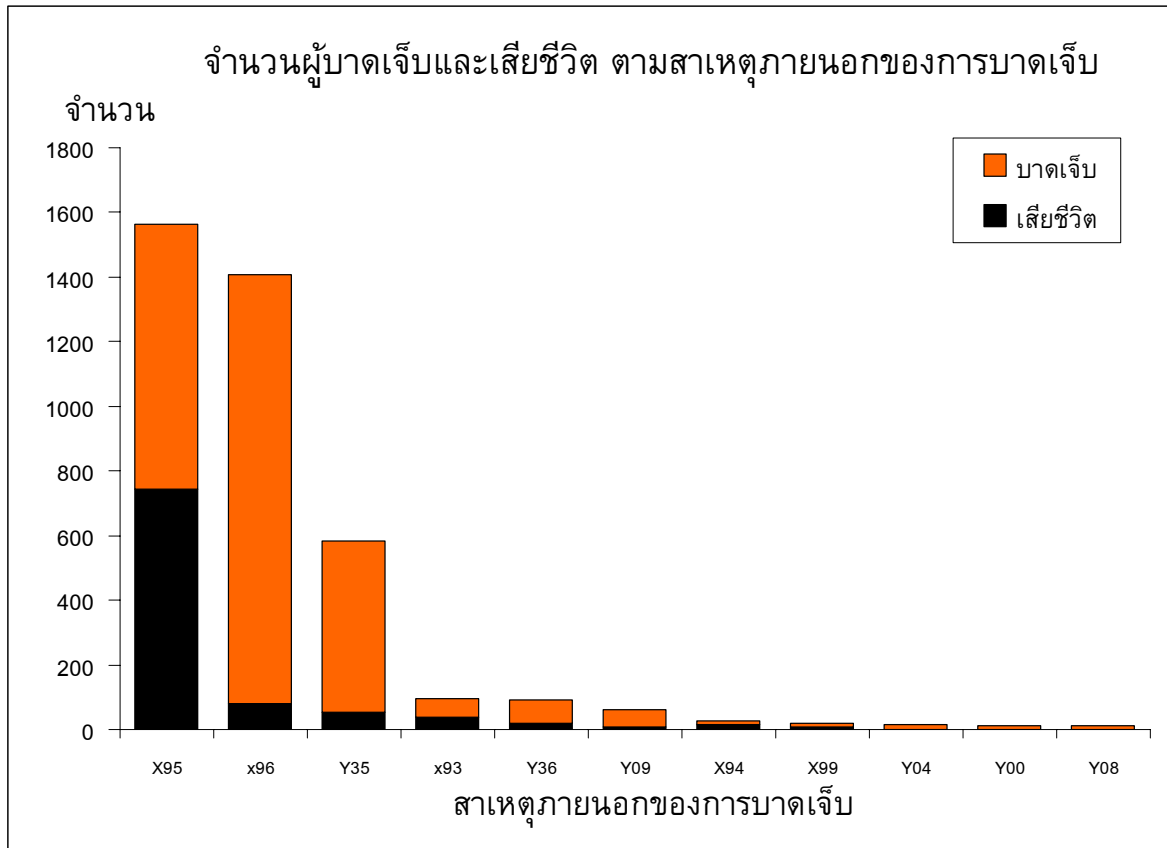
การบาดเจ็บ

ตารางที่ 9. จำนวนและร้อยละของสาเหตุภายนอก 10 อันดับแรก

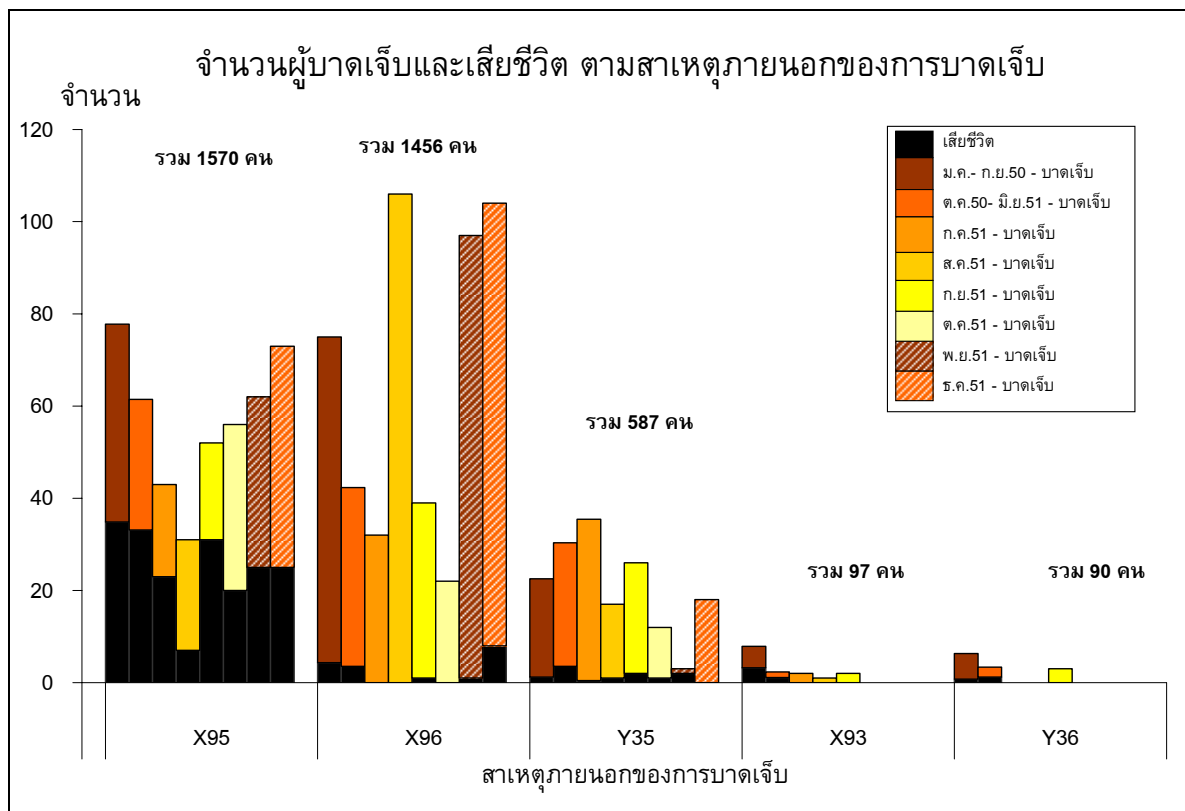
อันดับ	สาเหตุภายนอก (ICD-10 external cause of injury)	บาดเจ็บ		ตาย		ป่วยตาย อัตรา (%)
		จำนวน	%	จำนวน	%	
1.	ถูกทำร้ายโดยอาวุธปืนอื่นที่ไม่ระบุ (X95)	1,563	39.7	745	76.3	47.7
2.	ถูกทำร้ายโดยวัตถุระเบิด (X96)	1,410	35.9	82	8.4	5.8
3.	ปฏิบัติการหรือการแทรกแซงทางกฎหมาย (Y35)	585	14.9	53	5.4	9.1
4.	ถูกทำร้ายโดยปืนสั้น (X93)	96	2.4	39	4	40.6
5.	การทำสงคราม (Y36)	90	2.3	18	1.8	20
6.	ถูกทำร้ายโดยไม่ระบุวิธี (Y09)	60	1.5	8	0.8	13.3
7.	ถูกทำร้ายโดยปืนยาว ปืนใหญ่ (X94)	25	0.6	16	1.6	64
8.	ถูกทำร้ายโดยการใช้วัตถุมีคม (X99)	20	0.5	8	0.8	40
9.	ถูกทำร้ายโดยใช้กำลังกาย (Y04)	16	0.4	-	-	-
10.	ถูกทำร้ายโดยใช้วัตถุไม่มีคม (Y00)	11	0.3	-	-	-
11.	ถูกทำร้ายโดยวิธีอื่น (Y08)	11	0.3	-	-	-

ตารางที่ 10. จำนวนและร้อยละของการวินิจฉัยสุดท้าย 10 อันดับแรก

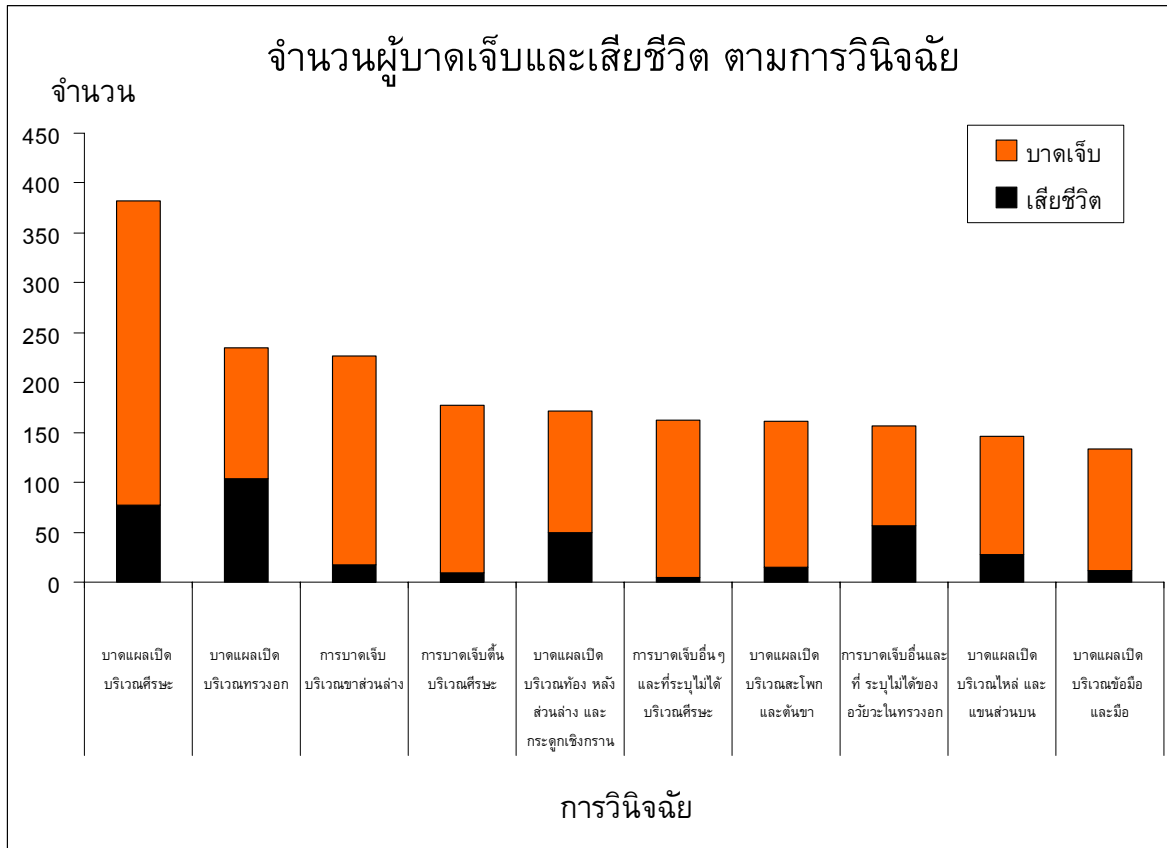
อันดับ	การวินิจฉัยสุดท้าย (Final ICD-10 code diagnosis)	บาดเจ็บ		ตาย		ป่วยตาย อัตรา (%)
		จำนวน	%	จำนวน	%	
1.	บาดแผลเปิดบริเวณศีรษะ (S01)	382	8.5	77	10.5	20.2
2.	บาดแผลเปิดบริเวณทรวงอก (S21)	235	5.2	104	14.1	44.3
3.	บาดเจ็บบริเวณขาส่วนล่าง (S81)	227	5.1	17	2.3	7.5
4.	บาดเจ็บต้นบริเวณศีรษะ (S00)	177	3.9	9	1.2	5.1
5.	บาดแผลอื่นๆ บริเวณช่องท้อง หลังส่วนล่าง และกระดูกเชิงกราน (S31)	172	3.8	50	6.8	29.1
6.	การบาดเจ็บอื่นๆ และที่ไม่สามารถระบุได้ของศีรษะ (S09)	162	3.6	5	0.7	3.1
7.	บาดแผลเปิดบริเวณสะโพกและต้นขา (S71)	161	3.6	15	2	9.3
8.	การบาดเจ็บอื่นๆ และที่ไม่สามารถระบุได้ของอวัยวะภายในทรวงอก (S27)	157	3.5	56	7.6	35.7
9.	บาดแผลเปิดบริเวณไหล่และแขนส่วนบน (S41)	146	3.3	28	3.8	19.2
10.	บาดแผลเปิดบริเวณข้อมือและมือ (S61)	134	3	12	1.6	9



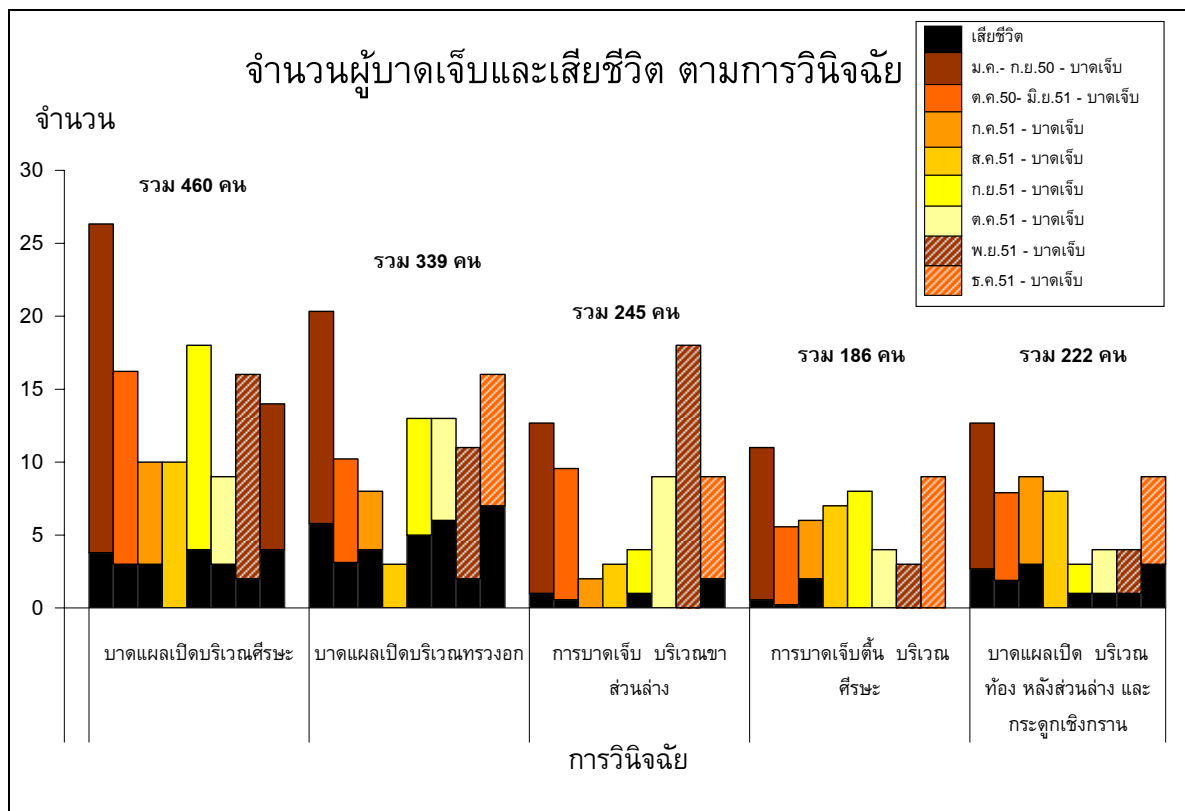
แผนภูมิที่ 26. จำนวนผู้บาดเจ็บและเสียชีวิต ตามสาเหตุภายนอกของการบาดเจ็บ 10 อันดับแรก เรียงลำดับตามจำนวนผู้บาดเจ็บ



แผนภูมิที่ 27. จำนวนผู้บาดเจ็บและเสียชีวิต ตามสาเหตุภายนอกของการบาดเจ็บ 5 อันดับแรก จำแนกตามเดือน



แผนภูมิที่ 28. จำนวนผู้บาดเจ็บและเสียชีวิต ตามการวินิจฉัยสุดท้าย 10 อันดับแรก เรียงลำดับตามจำนวนผู้บาดเจ็บ เรียงลำดับตามจำนวนผู้บาดเจ็บ



แผนภูมิที่ 29. จำนวนผู้บาดเจ็บและเสียชีวิต ตามการวินิจฉัยสุดท้าย 5 อันดับแรก จำแนกตามเดือน

การรักษาพยาบาล

การนำส่งจากจุดเกิดเหตุ

ในผู้บาดเจ็บจำนวน 3,933 ราย มีผู้เสียชีวิตในที่เกิดเหตุจำนวน 664 ราย มาโรงพยาบาลเอง 647 ราย หน่วย EMS นำส่ง 252 ราย ทหารนำส่ง 400 ราย ตำรวจนำส่ง 241 ราย ญาติ/ชาวบ้าน นำส่ง 224 ราย อื่นๆ 1,257 ราย ไม่ระบุ 248 ราย ค่ามัธยฐานของระยะเวลาจากจุดเกิดเหตุถึงโรงพยาบาล 30 นาที (IQR = 15-60 นาที)

ตารางที่ 11. จำนวนและร้อยละของการดูแลขณะนำส่งจากจุดเกิดเหตุ

การดูแลขณะนำส่ง	เหมาะสม		ไม่เหมาะสม		ไม่มี	
	จำนวน	%	จำนวน	%	จำนวน	%
การหายใจ	103	8.8	24	2	1,048	89.2
การห้ามเลือด	250	14	87	4.9	1,443	81.1
C-Spine Collar	33	3.9	6	0.7	816	95.4
Splint / Slab	58	5	19	0	1,073	93.3
IV fluid	61	4.6	5	0.4	1,269	95.1

การส่งต่อ

ในผู้บาดเจ็บจำนวน 3,933 ราย มีผู้ป่วยที่ส่งต่อจำนวน 947 ราย (1,120 ครั้ง) โดยพาหนะในการส่งต่อเป็นรถพยาบาล 1,085 ครั้ง ไม่ใช่รถพยาบาล 27 ครั้ง ไม่ระบุ 8 ครั้ง มีผู้ดูแลขณะส่งต่อเป็นแพทย์ 17 ครั้ง พยาบาล 751 ครั้ง ไม่มีผู้ดูแล 2 ครั้ง อื่นๆ 315 ครั้ง ค่ามัธยฐานของระยะเวลาในการส่งต่อ 48 นาที (IQR = 26.25-65 นาที)

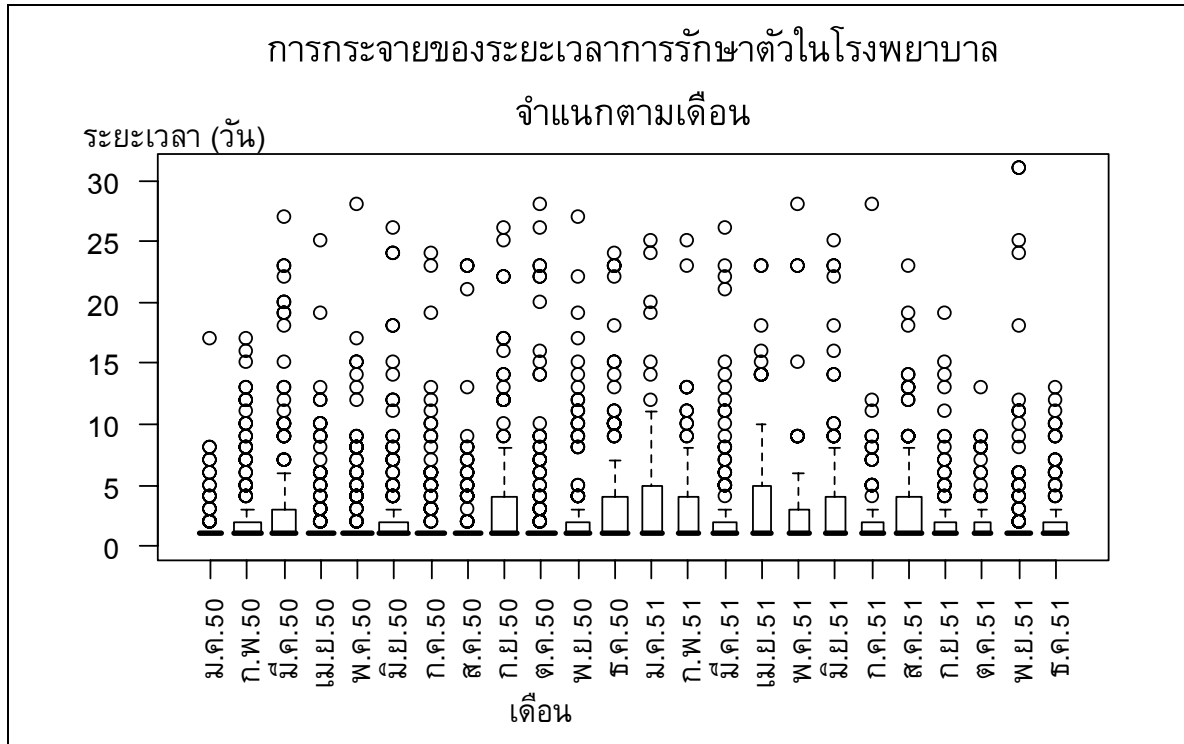
ตารางที่ 12. จำนวนและร้อยละของการดูแลขณะส่งต่อ

การดูแลขณะนำส่ง	เหมาะสม		ไม่เหมาะสม		ไม่มี	
	จำนวน	%	จำนวน	%	จำนวน	%
การหายใจ	449	94.5	10	2.1	16	3.4
การห้ามเลือด	800	95	25	3	17	2
C-Spine Collar	36	37.9	6	6.3	53	55.8
Splint / Slab	281	80.1	8	2.3	62	17.7
IV fluid	711	92	8	1	54	7

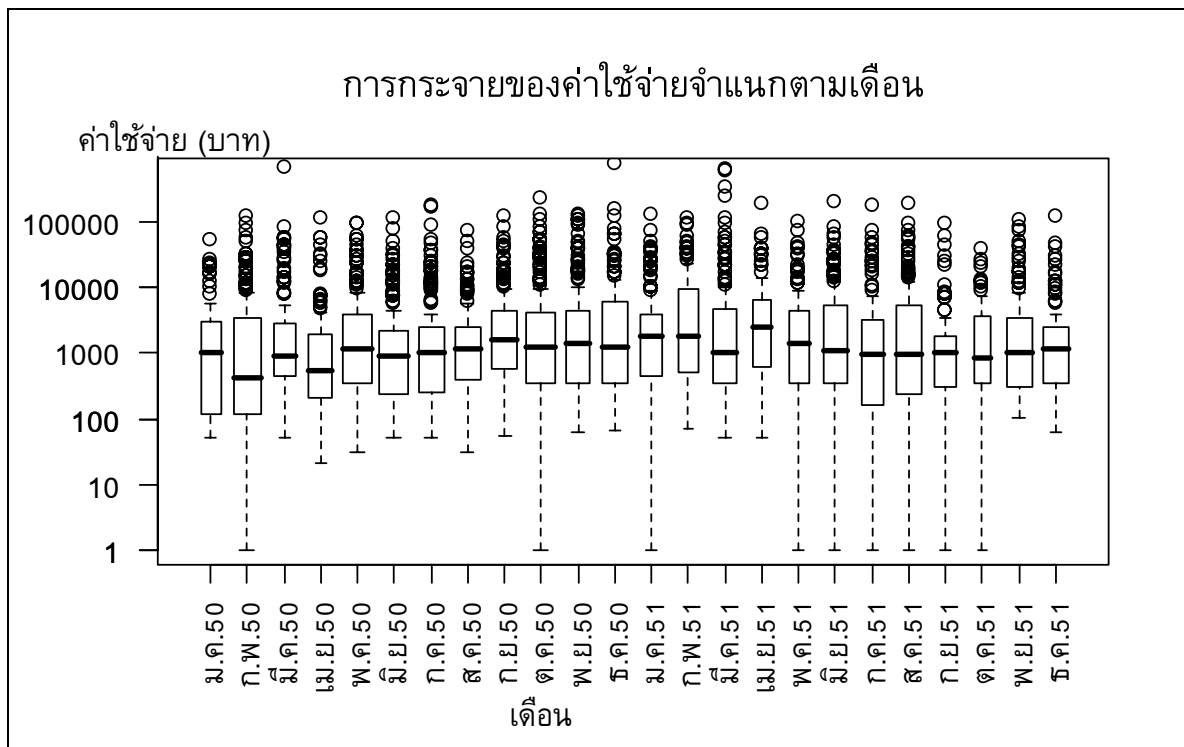
ตารางที่ 13. ระยะเวลาการรักษาตัวในโรงพยาบาล และค่าใช้จ่ายทางการแพทย์เฉลี่ย

	ค่ามัธยฐาน (IQR)	รวม
การรักษา* (วัน)	1 (1-3)	9,061
ค่าใช้จ่าย** (บาท)	1,154 (253-4,775)	24,300,351

*ส่วนใหญ่เป็นผู้ป่วยนอก **คิดจากข้อมูลของ 2,659 ราย (67.6%)



แผนภูมิที่ 30. ระยะเวลาการรักษาตัวในโรงพยาบาล



แผนภูมิที่ 31. ค่าใช้จ่ายทางการแพทย์เฉลี่ย (แกนแนวดิ่งแสดงเป็น logarithmic scale)

ในผู้บาดเจ็บที่มาโรงพยาบาลจำนวน 3,269 ราย สถานะขณะจำหน่าย หาย 144 ราย ดีขึ้น 1,673 ราย ไม่ดีขึ้น 167 ราย ตาย 305 ราย ไม่มีข้อมูล 980 ราย

มีจำนวนผู้ได้รับผลกระทบในครอบครัวของผู้บาดเจ็บและเสียชีวิตรวม 2,925 คน

แผนภาพ 1: ความครบถ้วน (C) ความถูกต้อง (A) และความทันเวลา (T) ของระบบเฝ้าระวังการบาดเจ็บจากความรุนแรงในพื้นที่จังหวัดชายแดนภาคใต้ (Violence -related Injury Surveillance – VIS) รายโรงพยาบาล ประจำเดือน มกราคม 2550 ถึง ธันวาคม 2551

จังหวัดสงขลา				จังหวัดสตูล				จังหวัดปัตตานี				จังหวัดยะลา				จังหวัดนราธิวาส			
รพ.	C	A	T	รพ.	C	A	T	รพ.	C	A	T	รพ.	C	A	T	รพ.	C	A	T
หาดใหญ่	86	60	79	สตูล	85	NA	42	ปัตตานี	85	68	88	ยะลา	77	70	71	นราธิวาส	90	76	75
สงขลา	88	38	96	ควนโดน	82	NA	75	โคกโพธิ์	95	80	92	เบตง	88	70	88	สุโหงโกลก	83	64	71
จะนะ	97	70	79	ควนกาหลง	78	NA	79	หนองจิก	94	80	92	บันนังสตา	93	83	92	ตากใบ	91	69	75
นาทวี	91	80	71	ท่าแพ	87	NA	50	ปานาเระ	93	70	71	ธารโต	96	77	88	บาเจาะ	91	60	63
เทพา	91	72	83	ละงู	94	NA	75	มายอ	94	76	75	รามัน	94	86	92	ระแงะ	96	88	50
สะบ้าย้อย	96	75	88	ทุ่งหว้า	90	NA	79	ทุ่งยางแดง	90	80	88	ยะหา	96	83	79	รือเสาะ	92	82	67
ค่ายเสนาณรงค์	100	100	67					ไม้แก่น	95	83	96	กาบัง	92	71	63	ศรีสาคร	93	75	79
สงขลานครินทร์	88	72	83					ยะหริ่ง	93	68	79					แว้ง	95	79	88
								ยะรัง	89	83	75					สุคีริน	90	96	58
								แม่ลาน	94	74	88					สุโหงปาดี	91	79	71
								สายบุรี	86	77	92					จะแนะ	93	77	75
								กะพ้อ	93	81	96					เจาะไอร้อง	94	80	79
								ค่ายอิงคยุทธ	87	65	67					ค่ายจุฬาภรณ์	92	NA	38
รวม (%)	89.7	72.2	80.5	รวม	82.5	46.3	67.3	รวม	90	73.9	84.3	รวม	83.3	75.8	80	รวม	90.9	78	68.7

*ความครบถ้วนของตัวแปรสำคัญ (Completeness) วัดจากร้อยละของข้อมูลที่ไม่ขาดหาย (missing) ในตัวแปรเลขประจำตัวประชาชน 13 หลัก วัน เวลา สถานที่เกิดเหตุ ความถูกต้องของตัวแปรสำคัญ (Accuracy) วัดจากร้อยละของความสอดคล้องของข้อมูลตัวแปร วัน เวลา สถานที่เกิดเหตุ เทียบกับฐานข้อมูล ศวชต.

ความทันเวลา (Timeliness) วัดจากการส่งรายงานจากโรงพยาบาลถึง ศบ.สต. ภายในวันที่ 7 ของเดือน / = ทันเวลา x = ไม่ทันเวลา NA = ไม่สามารถนำมาคิดได้ (Not Applicable)

สรุปภาพรวมระบบเฝ้าระวังของทั้ง 47 โรงพยาบาล ความครบถ้วนของตัวแปรสำคัญร้อยละ 86.2 ความถูกต้องของตัวแปรสำคัญร้อยละ 76.5 ความทันเวลาร้อยละ 78.2 (เกณฑ์ตัวชี้วัดร้อยละ 80)